



TARSUS
ÜNİVERSİTESİ

Birim İç Değerlendirme Raporu

Sağlık Hizmetleri Meslek Yüksekokulu

2024

İÇİNDEKİLER

A.	55	
A.1. Liderlik ve Kalite		5
A.1.1. Yönetişim modeli ve idari yapı		5
A.1.3. Kurumsal dönüşüm kapasitesi		5
A.1.4. İç kalite güvencesi mekanizmaları		5
A.1.5. Kamuoyunu bilgilendirme ve hesap verebilirlik		6
A.2. Misyon ve Stratejik Amaçlar		7
A.2.3. Performans yönetimi		7
A.4. Paydaş Katılımı		7
A.4.1. İç ve dış paydaş katılımı		7
A.4.2. Öğrenci geri bildirim		8
A.4.3. Mezun ilişkileri yönetimi		9
A.5. Uluslararasılaşma		10
A.5.1. Uluslararasılaşma süreçlerinin yönetimi		10
A.5.2. Uluslararasılaşma kaynakları		10
A.5.3. Uluslararasılaşma performansı		11
B.	1111	
B.1. Program Tasarımı Değerlendirmesi ve Güncellenmesi		11
B.1.1. Programların tasarımı ve onayı		11
B1.2. Programın ders dağılım dengesi		12
B.1.3. Ders kazanımlarının program çıktılarıyla uyumu		12
B.1.4. Öğrenci iş yüküne dayalı ders tasarımı		13
B.1.5. Programların izlenmesi ve güncellenmesi		13
B.1.6. Eğitim ve öğretim süreçlerinin yönetimi		14
B.2. Programların Yürütülmesi (Öğrenci Merkezli Öğrenme ve Öğretme ve Öğretme)		14
B.2.1. Öğretim yöntem ve teknikleri		14
B.2.2. Ölçme ve değerlendirme		15
B.2.3. Öğrenci kabulü, önceki öğrenmenin tanınması ve kredilenmesi		15
B.2.4. Yeterliliklerin sertifikalanması ve diploma		16
B.3. Öğrenme Kaynakları ve Akademik Destek Hizmetleri		16
B.3.1. Öğrenme ortam ve kaynakları		16
B.3.2. Akademik destek hizmetleri		17
B.3.4. Dezavantajlı gruplar		17
B.3.5. Sosyal, kültürel, sportif faaliyetler		18

B.4. Öğretim Kadrosu	19
B.4.1. Atama yükseltme ve görevlendirme kriterleri	19
B.4.2. Öğretim yetkinlikleri ve gelişimi	19
B.4.3. Eğitim faaliyetlerine yönelik teşvik ve ödüllendirme	20
C. 2020	
C.1. Araştırma Süreçlerinin Yönetimi ve Araştırma Kaynakları	20
C.1.1. Araştırma süreçlerinin yönetimi	20
C.1.2. İç ve dış kaynaklar	21
C.2. Araştırma Yetkinliği İş Birlikleri ve Destekler	22
C.2.1. Araştırma yetkinlikleri ve gelişimi	22
C.2.2. Ulusal ve uluslararası ortak programlar ve ortak araştırma birimleri	23
C.3. Araştırma Performansı	23
C.3.1. Araştırma performansının izlenmesi ve değerlendirilmesi	23
C.3.2. Öğretim elemanı/araştırmacı performansının değerlendirilmesi	23
D. 24	
D.1. Toplumsal Katkı Süreçlerinin Yönetimi ve Toplumsal Katkı Kaynakları	24
D.1.1. Toplumsal katkı süreçlerinin yönetimi	24
D.1.2. Kaynaklar	26
D.2. Toplumsal Katkı Performansı	27
D.2.1. Toplumsal katkı performansının izlenmesi ve değerlendirilmesi	27
E. 2827	
E.1. Akademik Personel Sayısı (Değerlendirme yıl sonu itibariyle)	27
E.2. Öğrenci Sayıları (Değerlendirme yıl sonu itibariyle)	28
E.3. Üniversitemiz 2020-2024 Stratejik Planında Yer Alan Fakülte ile İlgili Amaçlar, Hedefler ve Göstergeler	29
E.4. Öğretim Elemanlarınca Yapılan Yayınlar ve Hedefler	36
E.5. Öğretim Elemanlarınca Yapılan Yayınlar ve Hedefler (endekslere göre)	37
E.6. YÖK İzleme Kriterlerine İstinaden Fakülteyi İlgilendiren Göstergeler (Üniversitemiz Stratejik Planında yer alan göstergeler dışında)	39

A. LİDERLİK, YÖNETİŞİM VE KALİTE

A.1. Liderlik ve Kalite

A.1.1. Yönetişim modeli ve idari yapı

SHMYO'daki akademik ve idari birimlerinin yapılanması ile bu birimlere ilişkin yönetim mekanizmaları, 2547 sayılı Yükseköğretim Kanunu, 2809 sayılı Yükseköğretim Kurumları Teşkilatı Kanunu ve 124 sayılı kanun hükmünde kararname hükümleri (Yükseköğretim Üst Kuruluşları ile Yükseköğretim Kurumlarının İdari Teşkilatı Hakkında) çerçevesinde üniversitemiz tarafından oluşturulmuştur.

Yüksekokulumuz, üniversitemiz tarafından belirlenen ihtiyaçlar ve gereklilikler doğrultusunda hazırlanan çeşitli yönetmelikler, yönergeler, usul ve esasları ivedilikle yürürlüğe alarak faaliyetlerini sürdürmektedir. Ayrıca yüksekokulum tarafından gerekli görülen yenilikler üst yönetime iletilmektedir.. Birimize bağlı her program paydaşlarıyla gerçekleştirdiği toplantılar doğrultusunda özellikle eğitim-öğretim süreçlerine ilişkin kararlar almakta bu kapsamda iyileştirme çalışmaları yapmaktadır. Buna ek olarak yüksekokul politikaları, dış paydaşların katılımı ile periyodik olarak gözden geçirilmektedir. Dış paydaşların katılımı ile gerçekleştirilen toplantılarda yüksekokul misyon ve vizyonu, akademik faaliyetler ve performans göstergeleri değerlendirilmektedir.

Yüksekokulumuzun yönetim yapısı, yüksekokul müdürü, yüksekokul kurulu ve yüksekokul yönetim kurulundan oluşmaktadır. Yüksekokulumuzda aktif olarak 4 bölüm ve 5 program bulunmaktadır. Çocuk Bakımı ve Gençlik Hizmetleri Bölümü, Çocuk Gelişimi Programı; Eczane Hizmetleri Bölümü, Eczane Hizmetleri Programı; Tıbbi Hizmetler ve Teknikler Bölümü, İlk ve Acil Yardım Programı ve Tıbbi Dokümantasyon ve Sekreterlik Programı; Yönetim ve Organizasyon Bölümü, Sağlık Kurumları İşletmeciliği Programı. Ek olarak yüksekokulumuzda şu an aktif olmayan bölüm ve programlar da bulunmaktadır: Bunlar; Mülkiyet Koruma ve Güvenlik Bölüm, Acil Durum ve Afet Yönetimi Programı; Sağlık Bakım Hizmetleri Bölümü, Yaşlı Bakımı Programı; Sosyal Hizmet ve Danışmanlık Bölümü, Sosyal Hizmetler Programı. Yüksekokulumuzun akademik kadrosu; 2023 yılında 1 doçent, 3 dr. öğretim üyesi ve 9 öğretim görevlisi görev yapmıştır. 2024 yılı itibariyle bu kadroda değişiklik olmamakla birlikte 3 Doçent, 1 Dr. öğretim üyesi ve 10 adet öğretim görevlisi ile çalışmalarını sürdürmektedir. Öğretim üyesi sayısında değişiklik olmamakla birlikte 2 öğretim üyemiz doçent unvanını almış ve bir öğretim görevlisi aramıza katılmıştır. Yüksekokul bünyesinde 2023 yılında 7 idari personel görev yapmaktayken, 2024 yılında idari personel sayımız 9'a yükselmiştir.

Olgunluk Düzeyi (4): Kurumun yönetim ve organizasyonel yapılanmasına ilişkin uygulamaları izlenmekte ve iyileştirilmektedir.

A.1.3. Kurumsal dönüşüm kapasitesi

A.1.4. İç kalite güvencesi mekanizmaları

Sağlık Hizmetleri Meslek Yüksekokulu (SHMYO) bünyesinde yürütülen tüm faaliyetlerde , süreçlerin yönetimi sırasında kalite iyileştirme olanaklarından etkin bir şekilde yararlanılmaktadır. Birimin misyon, vizyon ve stratejik hedeflerine ulaşabilmesi için kalite politikaları ile entegre bir süreç yönetimi yürütülmektedir. Bu çerçevede kalite iyileştirme süreçleri kapsamında öncelikle üniversitemiz bünyesinde oluşturulmuş olan [kalite koordinatörlüğü](#) faaliyetlerine ve süreçlerine web sayfası üzerinden erişim sağlanabilmektedir. Kalite koordinatörlüğü bünyesinde akademik ve idari birimlerin [görev tanımları](#), [iş akış](#)

[semaları](#), [faaliyet raporları](#), dokümantasyon süreçleri ve ihtiyaç duyulan formlar yer almaktadır. Bu kapsamda süreçlerle ilgili [kalite güvencesi politikası](#) yol gösterici bir çerçeve sunmaktadır.. Aynı zamanda Meslek Yüksekokulumuz her yılın sonunda bir önceki yıla e ilişkin [faaliyet raporu](#) hazırlamaktadır. Web sayfasında yayınlanan [kalite koordinatörlüğü](#) faaliyet raporları, mevcut durum, gelecek hedefler, güçlü ve zayıf yönler, öneri ve tedbirleri kapsamaktadır. Faaliyet raporunun yanı sıra SHMYO, 2022 yılından itibaren [birim içi değerlendirme raporu](#) hazırlamaya başlayarak süreçlerin daha sistematik bir yapıya kavuşması yönünden önemli bir adım atmıştır. Bu rapor üniversitemizin stratejik amaç ve hedefleriyle uyumlu bir şekilde hazırlanmakta ve kurum içi kalite döngüsünün oluşturulmasına katkı sağlamaktadır. SHMYO, kalite komisyonu aracılığı ile iç kalite döngüsü süreçlerine katkı sağlamak için hem kalite komisyonu toplantıları, hem de dış paydaşlardan oluşan danışma kurulları toplantıları düzenlemektedir. Akreditasyon süreci, eğitim ve öğretim kalitesinin iyileştirilmesi, öğrenci memnuniyeti, öğretim elemanı yeterliliği gibi unsurları kapsar.. bu kapsamda SHMYO bünyesinde iki programımız İlk Acil Yardım ve Sağlık Kurumları İşletmeciliği programları Mesleki Eğitim Değerlendirme ve Akreditasyon Derneğine (MEDEK) başvurmuştur. SHMYO, **MEDAK** (Meslek Yüksekokulları Akreditasyon ve Değerlendirme Komitesi) başvurusunu Ağustos ayında yapmış ve Aralık ayında değerlendirme sürecine girmiştir. Yapılan değerlendirme sonucunda, 01.01.2025 31.12.2025 tarihleri arasında geçerli olmak üzere Akreditasyon Adaylığı almaya hak kazanmıştır. Bu süreç, SHMYO'nun eğitim kalitesini ulusal düzeyde tanıyan önemli bir adımdır ve yüksekokulumuzun kalite güvence sistemini geliştirmeyi amaçlayan önemli bir süreçtir.

Olgunluk Düzeyi (3): Kurumun yönetim modeli ve organizasyonel yapılanması, birim ve alanların tamamını kapsayacak şekilde faaliyet göstermektedir.

Kanıtlar

- (3)[A.1.4.1.kalite koordinatörlüğü](#)
- (3)[A.1.4.2.görev tanımları](#)
- (3)[A.1.4.3.iş akış şemaları](#)
- (3)[A.1.4.4.faaliyet raporları](#)
- (3)[A.1.4.5.birim içi değerlendirme raporu](#)
- (3)[A.1.4.6.kalite komisyonu toplantısı](#)
- (3)[A.1.4.7.bölüm kurul kararları](#)
- (3)[A.1.4.8.iyileştirme eylem planı](#)
- (3)[A.1.4.9.akreditasyon adaylığı ilk ve acil yardım](#)

A.1.5. Kamuoyunu bilgilendirme ve hesap verebilirlik

Üniversitemiz bünyesinde yürütülen tüm süreçler, üniversite [stratejik planı](#)nda yer alan ve her daim “şeffaflık” ilkesini esas alan bir yaklaşımla yürütülmektedir. Bu kapsamda SHMYO da katılımcı, paylaşımcı ve şeffaflık ilkeleri çerçevesinde çalışmalarını sürdürmektedir. SHMYO kapsamında gerçekleştirilen ve planlanan tüm faaliyetlere, SHMYO [anasayfası](#)ndan erişim sağlanabilmektedir. Bölümlerde yürütülen ve planlanan faaliyetlere ise ilgili bölümlerin web sayfalarından ([Çocuk Gelişimi](#), [Sağlık Kurumları İşletmeciliği](#), [Eczane Hizmetleri](#), [İlk ve Acil Yardım](#) ve [Tıbbi Dokümantasyon ve Sekreterlik](#)) erişim sağlanabilmektedir. Web sayfalarına kesintisiz ve hızlı erişim imkanı sayesinde etkinlikler, duyurular, şikayet ve öneri formlarına kolayca ulaşılabilen ve geri bildirim süreçleri desteklenmektedir.

Olgunluk Düzeyi (3): Kurum içerisinde değişim yönetimi yaklaşımı benimsenmiş, tüm birimlere entegre edilmiş ve bütüncül bir anlayışla yürütülmektedir.

Kanıtlar

- (3)A.1.5.1.stratejik_plan
- (3)A.1.5.2.shmyo_anasayfa
- (3)A.1.5.3.çocuk_gelişimi_anasayfa
- (3)A.1.5.4.sağlık_kurumları_işletmeciliği_anasayfa
- (3)A.1.5.5.eczane_hizmetleri_anasayfa
- (3)A.1.5.6.ilk_ve_acil_yardım_anasayfa
- (3)A.1.5.7.tıbbi_dokümantasyon_ve_sekreterlik_anasayfa

A.2. Misyon ve Stratejik Amaçlar

A.2.3. Performans yönetimi

Üniversitemiz stratejik planına uygun olarak, [Strateji Geliştirme Daire Başkanlığı](#)ınca öğretim elemanlarının faaliyetine ilişkin bilgiler periyodik olarak toplanmaktadır. Sağlık Hizmetleri Meslek Yüksekokulu öğretim elemanlarının sunduğu bilgilerde düzenli olarak toplanmakta ve üst birime iletilmektedir. Akademik personelin performansı, periyodik olarak talep edilen performans tabloları ile takip edilmektedir. Bu tablolar ile hedeflenen yayın sayısı ile gerçekleşen yayın sayılarının kıyaslanmasına olanak tanımaktadır. Böylece öğretim elemanı faaliyetleri periyodik olarak değerlendirilmekte ve izlenmektedir. Ayrıca her sene öğretim elemanlarının yıl boyu yaptıkları araştırma faaliyetleri ile ilgili olarak Sağlık Hizmetleri Meslek Yüksekokulu birim ve bölüm akademik teşvik başvuru ve inceleme komisyonuna başvurular sunulmakta ve seçilmiş komisyon tarafından değerlendirilmesi yapılmaktadır.

SHMYO olarak, performans yönetimi çerçevesinde öğretim elemanlarımızla birlikte bir seminer haftası düzenledik. Bu etkinliğin amacı, öğretim elemanlarının gerçekleştirdiği çalışmaların sunulması ve bu çalışmalar aracılığıyla farkındalık oluşturulmasıdır. Ayrıca, gelecek dönemlerde öğretim elemanlarının daha fazla iş birliği yaparak ortak yayınlar gerçekleştirmeleri ve performans göstergelerini artırmalarını planlamak da bu seminer haftasının temel hedefleri arasındadır. Bu etkinlik, akademik gelişim ve iş birliğini teşvik etmeyi, aynı zamanda yüksekokulumuzun performansını ileriye taşıma stratejilerini güçlendirmeyi amaçlamaktadır.

Olgunluk Düzeyi (4): Kurumun yönetim ve organizasyonel yapılanmasına ilişkin uygulamalar düzenli olarak izlenmekte ve sürekli olarak iyileştirilmektedir.

A.4. Paydaş Katılımı

A.4.1. İç ve dış paydaş katılımı

SHMYO programlarında, kalite güvence sistemi çerçevesinde iç ve dış paydaşların katılımıyla her adım için katılım mekanizmaları tanımlanmakta ve bu mekanizmaların geliştirilmesine yönelik faaliyetler gerçekleştirilmektedir. Üniversitemiz yönetim felsefesini, liyakati ön planda tutarak paylaşımcı ve katılımcı bir anlayış çerçevesinde oluşturmuş ve bu kapsamda Danışma Kurulu Yönergesini yayınlamıştır. Bu kapsamda SHMYO bünyesinde tüm programlarda iç paydaşlarla (akademik personel ve öğrenciler) ve dış paydaşlarla her dönen müfredatlar, ders içerikleri, mezuniyet durumları, staj imkânları ve bölümlerin kamu ve özel sektör ilişkilerine yönelik toplantılar yapılmaktadır. Danışma Kurulu Yönergesinin oluşturulması ile birlikte SHMYO bünyesinde yer alan tüm programlarda iç dış paydaşlardan oluşan [danışma kurulları](#) oluşturulmuş ve bu kurullara ait bilgiler her bölümün web sayfasında yayınlanmaktadır. Dönem süresince iç ve dış paydaşlarla yapılan toplantıların amacı değişen çağın ve sektör şartlarının

değerlendirilerek programların özellikle müfredatlarının geliştirilmesidir. Bu süreç, eğitim kalitesini artırma ve sektör ihtiyaçlarına uygun programlar oluşturma adına önemli bir adımdır.

Olgunluk Düzeyi (4): Paydaş katılım mekanizmalarının işleyişi düzenli olarak izlenmekte ve bağlı iyileştirmeler gerçekleştirilmektedir.

Kanıtlar

- (4)A.4.1.1.danışma_kurulu_yönergesi
- (4)A.4.1.2.dış_paydas_toplantı_tutanağı
- (4)A.4.1.3.danışma_kurulu

Paydaş Adı	Tanımı
Doç. Dr. Demet ERDÖNMEZ	Öğretim Üyesi
Dr. Okan TATLI	Hekim
Adem OYAL	Eczacı
Öğr. Gör. Dr. Selma DOĞANALP ÇOBAN	Öğretim Üyesi
Abdurrahim GÜMÜŞ	STK Üyesi
Doç. Dr. Aysu ZEKİOĞLU	Öğretim Üyesi
Dr. Öğr. Üyesi Neslihan ÖZCANARSLAN	Öğretim Üyesi
Doç. Dr. Mustafa KALE	Öğretim Üyesi

Paydaş Katılım Tablosu

Paydaş Adı	Değerlendirme yılı içinde ilgili paydaş ile gerçekleştirilen tüm katılım faaliyetleri
Doç. Dr. Demet ERDÖNMEZ	Müfredat Değerlendirme, Ders içerikleri inceleme
Dr. Okan TATLI	Müfredat Değerlendirme, Ders içerikleri inceleme
Adem OYAL	Müfredat Değerlendirme, Ders içerikleri inceleme
Öğr. Gör. Dr. Selma DOĞANALP ÇOBAN	Müfredat Değerlendirme, Ders içerikleri inceleme
Abdurrahim GÜMÜŞ	Müfredat Değerlendirme, Ders içerikleri inceleme
Doç. Dr. Aysu ZEKİOĞLU	Müfredat Değerlendirme, Ders içerikleri inceleme
Dr. Öğr. Üyesi Neslihan ÖZCANARSLAN	Müfredat Değerlendirme, Ders içerikleri inceleme
Doç. Dr. Mustafa KALE	Müfredat Değerlendirme, Ders içerikleri inceleme

A.4.2. Öğrenci geri bildirim

Oluşturulan paydaş katılım mekanizmaları, öğrencilerin aktif bir şekilde sürece dâhil olmasını sağlamakta ve öğrenci geri bildirimlerinin toplanmasını kolaylaştırmaktadır. öğrenci geri

bildirimlerine yönelik iyileştirmeler yapmak kaliteyi artırma adına önemli bir adımdır. Bu doğrultuda, öğrencilere genel görüş anketleri, yıl sonu değerlendirme toplantıları, dönem başlarında oryantasyon toplantıları gibi çeşitli yöntemlerle geri bildirimler alınmaktadır. Aynı zamanda ders bazlı olarak bazı öğretim elemanları tarafından sınavlarda hem dersi hemde bölüme yönelik değerlendirme soruları uygulanarak öğrencilerden geri bildirimler alınmaktadır. SHMYO'nun ve bölümlerin web sayfasında, yer alan "[iletişim](#)" sekmesi öğrencilerin geri bildirimlerini değerlendirmek için bulunmaktadır. Bu sekmeden iletilen talep, şikayetler SHMYO mail adresine düşmekte ve gerekli iyileştirmeler yapılmaktadır. Öğrenci geri bildirimlerinin daha sağlıklı ve hızlı olması amacıyla öğrencilere akademik danışmanlar atanmaktadır. Danışmanlar aracılığıyla öğrenciler hem akademik hem de idari yönetimle ilgili olan talep, şikâyet, öneri ve beklentilerini rahatlıkla ilgili yerlere ulaştırabilmektedir. Danışmanlıklar dışında programlarda ders veren tüm öğretim elemanlarının ders saatleri dışında öğrencilerle görüşme saatleri belirlenmiştir. Bunun yanı sıra her dönem başı ve sonunda öğrencilerle değerlendirme toplantıları gerçekleştirilmektedir. Bu değerlendirme toplantıları kapsamında [oryantasyon programları](#) da yapılmaktadır. 2022-2023 döneminde uygulanmaya başlanan "Akran Destek Programı" kapsamında öğrenciler arasında güven esasına dayanan işbirliği ortamı oluşturulmuştur. Buna bağlı olarak öğrencilerin akademik ve sosyal gelişimlerine katkı sağlanması için çalışmalar sürdürülmektedir.

Ayrıca, SHMYO bünyesinde bir öğrenci temsilcisi, öğrencilerden gelen talepleri toplayarak değerlendirir ve bu geri bildirimleri dönemin sonunda gerçekleştirilen Akademik Kurul Toplantısına sunar. Öğrenci temsilcisi, öğrencilerin istek, şikâyet ve önerilerini akademik kurul ile paylaşarak, bu geri bildirimlerin dikkate alınmasını ve ilgili iyileştirmelerin yapılmasını sağlamaktadır. Bu süreç, öğrenci katılımının artırılmasına ve akademik gelişim için gereken adımların atılmasına katkı sağlamaktadır.

Olgunluk Düzeyi (3): Tüm programlarda öğrenci geri bildirimlerinin alınmasına ilişkin uygulamalar izlenmekte ve öğrenci katılımına dayalı olarak sürekli iyileştirilmektedir. Geri bildirim sonuçları karar alma süreçlerine yansıtılmaktadır.

Kanıtlar

(3)A.4.2.1.oryantasyon_programı

A.4.3. Mezun ilişkileri yönetimi

Üniversitemiz bünyesinde yer alan "[Kariyer ve Mezun Ofisi \(KMO\)](#)" mezun ilişkileri yönetimini takip etmek amacıyla oluşturulmuştur. Bunun için öncelikle "Kariyer ve Mezun Ofisi Yönergesi" hazırlanarak bir altyapı oluşturulmuştur. Yönerge, KMO'nun iş süreçleri, amacı, gerçekleştireceği faaliyetler, yönetim organları ve görev tanımları gibi birçok hususa yer vermektedir. Ayrıca KMO bünyesinde yer alan görevlere ilişkin [görev tanımları](#) ve [iş akışları](#) yer almaktadır. Aynı zamanda kariyer ve mezun ofisi bünyesinde her bölümden birer temsilci belirlenerek "[Kariyer Komisyonu Temsilcileri](#)" oluşturulmuştur. Üniversitenin mezun ilişkileri süreçleri de yine kariyer ve mezun ofisi tarafından oluşturulan "[Mezun Bilgi Sistemi](#)" üzerinden takip edilmektedir. Aynı şekilde, programların web sayfalarında yer alan [mezun giriş sistemi](#) ile mezun öğrencilerin bilgileri toplanmaktadır. Bunun yanı sıra, bölümlerde gerçekleştirilen eğitim, seminer ve etkinlikler, mezunlarımızla da paylaşılmakta ve onların bu faaliyetlere katılımı teşvik edilmektedir.

Olgunluk Düzeyi (3): Kurumdaki programların genelinde mezun izleme sistemi uygulamaları vardır.

A.5. Uluslararasılaşma

A.5.1. Uluslararasılaşma süreçlerinin yönetimi

Üniversitemiz genelinde uluslararasılaşma süreçleri öncelikle "[Uluslararası İlişkiler Ofisi](#)" tarafından takip edilmektedir. Süreçlerin hızlı ve doğru takibinin yapılması için mevzuat altyapısı hazırlanmış ve "Uluslararası İlişkiler Ofisi Yönergesi" oluşturulmuştur. bu yönerge, ofisin işleyişine dair organizasyon şeması, [görev tanımları](#) ve [iş akışları](#) içermektedir.. Üniversite genelinde uluslararası faaliyetlerinin şeffaf ve birimler arasında dengeli bir şekilde birimler arasında dağıtılarak uygulanması için "[Uluslararasılaşma Politikası](#)" oluşturulmuştur. SHMYO bünyesinde yürütülen uluslararası faaliyetler bu politika çerçevesinde gerçekleştirilmektedir. Aynı zamanda SHMYO bünyesinde oluşturulan [komisyonlar](#) ve bölümlerin gerçekleştirdikleri [uluslararası anlaşma](#) süreçlerinin sağlıklı bir şekilde yürütülmesine katkı sağlamaktadır. Bu mekanizmalar, üniversitemizin uluslararası alandaki etkinliğini artırmaya yönelik önemli bir rol oynamaktadır.

Olgunluk Düzeyi (3): Kurum, uluslararasılaşma stratejisi ve hedefleri doğrultusunda süreçlerini yönetmekte organizasyonel yapılanmasını oluşturmakta ve sonuçlarını periyodik olarak izleyerek değerlendirmektedir.

Kanıtlar

- (3)[A.5.1.1.uslararası_ilişkiler_ofisi](#)
- (3)[A.5.1.2.görev_tanımları](#)
- (3)[A.5.1.3.iş_akışları](#)
- (3)[A.5.1.4.uslararasılaşma_politikası](#)
- (3)[A.5.1.5.komisyonlar](#)
- (3)[A.5.1.6.uslararası_anlaşma](#)
- (3)[A.5.1.7.uslararası_ilişkiler_ofisi_yönergesi](#)

A.5.2. Uluslararasılaşma kaynakları

Uluslararasılaşma kaynakları temel olarak [uluslararası ilişkiler ofisi](#) bünyesinde gerçekleştirilen faaliyet ve çalışmalar aracılığıyla sağlanmaktadır. Bu kaynakların birimler arasında dağıtılması ise şeffaflık ilkesine dayalı uygun olarak dengeli bir şekilde yapılmaktadır. Aynı zamanda üniversitemizin alt yapısını iyileştirmeye yönelik çalışmalar devam etmektedir. Bu kapsamda yenilenen "[Akademik Performans Bilgi Sistemi](#)" içerisinde uluslararası işbirliği ile gerçekleştirilen akademik yayınları içermekte ve bu yayınlar uluslararasılaşma sürecinin önemli bir kaynağı olarak değerlendirilmektedir. Uluslararasılaşmaya ayrılan bütçeler, büyük ölçüde [uluslararası anlaşmalar](#) aracılığıyla sağlanan kaynaklardan oluşmaktadır. SHMYO bünyesinde TÜBİTAK 2219 Yurt Dışı Doktora Sonrası Araştırma Bursu kazanarak yurtdışına giden öğretim üyeleri yer almaktadır. Bu kapsamda öğretim elemanları üniversitemizin bilinirliğini artırmak ve üniversite dışından gelen kaynakları üniversitemiz adına kullanmaktadır.

Olgunluk Düzeyi (3): Kurumun uluslararasılaşma kaynakları birimler arası denge gözetilerek yönetilmektedir.

Kanıtlar

- (3)A.5.2.1.uluslararası_ilişkiler_ofisi
- (3)A.5.2.2.akademik_performans_bilgi_sistemi
- (3)A.5.2.3.uluslararası_anlaşma
- (3)A.5.2.4.yurt_dışı_görevlendirme

A.5.3. Uluslararasılaşma performansı

Üniversitemizin uluslararasılaşma süreçleri öncelikle, 2022-2024 stratejik planında "[Uluslararasılaşma Faaliyetleri](#)" başlığı altında yer almaktadır. Bu alanda belirlenen hedefler, performans göstergeleri ve bu göstergelere ilişkin stratejiler doğrultusunda şekillendirilmiştir.. Belirtilen performans göstergeleri düzenli olarak izlenmekte ve [stratejik plan izleme ve gerçekleştirme raporu](#) yayınlanmaktadır. Ayrıca, SHMYO öğretim üyelerinden Doç.Dr. Ömür ACET'in katkısıyla üniversitemiz, ERASMUS+ ders verme hareketliliği kapsamında yurt dışında bulunmuştur. Eczane Hizmetleri Bölümünde yurt dışından bir öğretim üyesi ders verme hareketliliği kapsamında ders vermiştir.

Olgunluk Düzeyi (3): Kurum genelinde yaygın bir şekilde yürütülen uluslararasılaşma faaliyetleri bulunmaktadır.

Kanıtlar

- (3)A.5.3.1.stratejik_plan_izleme_ve_gercekleşme_raporu
- (3)A.5.3.2.yurt_dışı_görevlendirme_OA_1
- (3)A.5.3.3.yurt_dışı_görevlendirme_OA_2
- (3)A.5.3.4.yurt_dışı_misafir_ders_verme

B. EĞİTİM VE ÖĞRETİM

B.1. Program Tasarımı Değerlendirmesi ve Güncellenmesi

B.1.1. Programların tasarımı ve onayı

SHMYO'da yer alan programların tasarımı, üniversitemizin [misyon ve vizyonu](#) doğrultusunda hazırlanan "[Eğitim-Öğretim Politikası](#)" temel alınarak yönlendirilmektedir. Bu kapsamda üniversitenin konum tercihiyle uyumlu, bölgesel ihtiyaçlarına yanıt verebilen ve paydaşların katkıları ile zenginleştirilmiş program tasarımları oluşturulmuştur. Özellikle dış paydaşların görüşlerini almak ve bu doğrultuda programları iyileştirmek amacıyla 05/08/2022 tarihinde [Danışma Kurulu Yönergesi](#) yayınlanmıştır. Bu yönerge çerçevesinde, birim ve program bazında danışma kurulları oluşturulmuş ve aktif bir şekilde çalıştırılmıştır. Tıbbi Dokümantasyon ve Sekreterlik, Eczane Hizmetleri ve Sağlık Kurumları İşletmeciliği Programlarında mesleki seçmeli ders paketlerine ihtiyaçlar doğrultusunda birer yeni ders eklenmiştir. Bunun yanı sıra, Tıbbi Dokümantasyon ve Sekreterlik, Eczane Hizmetleri ve Çocuk Gelişimi Programlarında iç ve dış paydaşlar ile toplantılar düzenlemiştir. Bu toplantılarda müfredatla ilgili görüş ve öneriler alınmış, elde edilen geri bildirimler programların geliştirilmesine yönelik olarak değerlendirilmiştir. Bu süreç, hem programların sürekli iyileştirilmesini hem de üniversitemizin eğitim-öğretim kalitesini artırmayı hedefleyen katılımcı bir yaklaşımı yansıtmaktadır.

Olgunluk Düzeyi (4): Programların tasarım ve onay süreçleri sistematik olarak izlenmekte ve iç ve dış paydaşlarla birlikte değerlendirilerek iyileştirilmektedir.

Kanıtlar

[\(4\)B.1.1.1.müfredat değişikliği](#)

[\(4\)B.1.1.2.iç ve dış paydaşlar](#)

[\(4\)B.1.1.3.dis paydas toplantı tutanağı](#)

B.1.2. Programın ders dağılım dengesi

SHMYO'da bulunan programların müfredatlarında yer alan zorunlu, mesleki seçmeli ve genel seçmeli dersler standart AKTS (Avrupa Kredi Transfer Sistemi) ile yürütülmektedir. Derslerin uygulanma süreci [Yükseköğretim Kurumlarında Uzaktan Öğretime İlişkin Usul ve Esaslara](#) uygun olarak ve senato kararıyla belirlenen ölçütlere göre yönetilmektedir. SHMYO'da bulunan programlarda birim olarak ortak dersler (Atatürk İlkeleri ve İnkılap Tarihi, Yabancı Dil ile Türk Dili ve Edebiyatı) ve genel seçmeli derslerin uzaktan eğitim yoluyla verilmesine karar verilmiştir. Derslerin dağılımı öğretim elemanları ders dağılımları, öğretim elemanlarının uzmanlık alanları ve iş yükleri gözetilerek, katılımcı bir sürecin sonunda belirlenmektedir. Bu kapsamda SHMYO'da bulunan programlar, akademik dönem başlangıcında ders dağılımlarını planlanmıştır.

Olgunluk Düzeyi (4): Programlarda ders dağılım dengesi izlenmekte ve iyileştirilmektedir.

Kanıtlar

[\(4\)B.1.2.1.ders dağılımları](#)

B.1.3. Ders kazanımlarının program çıktılarıyla uyumu

SHMYO bünyesinde yer alan programların müfredatları, Avrupa Kredi Transfer Sistemi (AKTS) standartlarına uygun olarak yapılandırılmıştır. Bu kapsamda zorunlu, mesleki seçmeli ve genel seçmeli derslerin planlanması ve uygulanması, Yükseköğretim Kurumlarında Uzaktan Öğretime İlişkin Usul ve Esaslara ve üniversitemiz senatosunun belirlediği ölçütlere uygun bir şekilde yürütülmektedir.

Her akademik dönemin başında, ilgili öğretim elemanları tarafından Bologna süreci doğrultusunda müfredatların ve ders içeriklerinin incelenmesi ve güncellenmesi sağlanmaktadır. SHMYO bünyesindeki programlarda ortak dersler (Atatürk İlkeleri ve İnkılap Tarihi, Yabancı Dil ile Türk Dili ve Edebiyatı) ve genel seçmeli derslerin uzaktan eğitim yoluyla verilmesi kararlaştırılmıştır. Derslerin dağılımı, öğretim elemanlarının uzmanlık alanları, iş yükleri ve ders dağılımları dikkate alınarak, katılımcı bir süreç sonunda belirlenmektedir. Bu süreç, akademik birimler arasında işbirliğini ve dengeli bir iş yükü dağılımını sağlamak amacıyla planlanmıştır.

Buna ek olarak, SHMYO'da yer alan programlar tarafından, her akademik dönem başlangıcında ders dağılımları ve [ders izlenceleri](#) güncellenmekte ve ders öğrenme çıktıları planlanarak değerlendirilmektedir. Buna ek olarak, SHMYO'da yer alan programlar, her akademik dönem başlangıcında ders dağılımlarını detaylı bir şekilde planlayarak, müfredatın sorunsuz bir şekilde uygulanmasını hedeflemektedir. Bu yaklaşımla, eğitim-öğretim süreçlerinin kalite standartlarına uygunluğu ve sürdürülebilirliği sağlanmaktadır.

Olgunluk Düzeyi (4): Ders kazanımlarının program çıktılarıyla uyumu izlenmekte ve iyileştirilmektedir.

Kanıtlar

[\(4\)B.1.3.1.ders dosyaları](#)

[\(4\)B.1.3.2.ders izlencesi](#)

B.1.4. Öğrenci iş yüküne dayalı ders tasarımı

SHMYO'da sunulan derslerin tamamı için, dersin, dönemin ve programın genelini kapsayacak şekilde AKTS değerleri belirlenmiş ve tüm programların web sayfalarında paylaşılmıştır. Ayrıca, öğrenci iş yükü takibi yapılarak, bu değerlerin doğrulaması sağlanmaktadır. SHMYO bünyesindeki her programda Üniversitemiz tarafından 2023 yılında başlatılan "[Yenilikçi Öğrenme Projesi](#)" kapsamında derslerimiz bulunmaktadır. Tıbbi Dokümantasyon ve Sekreterlik Programında yer alan dersler, öğrencilerin katılımını artırmaya yönelik olarak ödevler, vaka çalışmaları ve işbirlikli öğrenim gibi çeşitli yöntemler ile desteklenmektedir. Aynı zamanda bazı derslerde yapılan ders içi faaliyetler ve ödevler, yıl içi değerlendirme olarak başarı notuna etki etmektedir. Eczane Hizmetleri programında ise dersler Yenilikçi Öğrenme Metodolojileri arasında yer alan “etkileşimli dersler”, “akran öğretimi” “kişiselleştirilmiş öğretim” gibi birçok yöntem kullanılarak işlenmiştir. Ders içinde internet aracılığıyla konuya ilişkin görseller öğrencilere sunularak öğrencilere aktarılan bilgiler pekiştirilmiştir. Çocuk Gelişimi Programında yer alan dersler alan gezileri, ürün oluşturma ve sergileme uygulamalarıyla desteklenmektedir. Bununla birlikte “Yapboz, Altı şapka düşünme, örnek olay, role-play” gibi birçok yöntem bir arada ve uyumlu bir biçimde kullanılarak öğrencilerin derse aktif katılımları arttırılmaya çalışılmaktadır. Öğrencilere verilen bireysel ya da grup çalışması ödevi performansları üzerinden öğrencilere yarıyıl içi değerlendirme puanları verilmiştir. Ders değerlendirmesine ilişkin öğrenciler tarafından doldurulan anket sonuçları da bu uygulamanın bilginin pekişmesine ek olarak kendilerine özgüven gelişmesine katkı sağladığı bildirilmiştir. Sağlık kurumları işletmeciliği programında yer alan dersler, öğrencilerin ders içerisindeki katılımlarını artırmaya yönelik olarak işlenmektedir. Vaka çalışmaları ve yapay zeka kullanımı gibi yöntemler aktif olarak kullanılmaktadır. Özellikle vaka çalışmalarıyla öğrencilerin sınıf ortamında aktif olarak tartışma ortamında yer almasını ve beraber grup halinde düşünme becerilerine katkı sağlamaktadır. Sunum, quiz, vaka çalışması gibi uygulamalar kullanılan ders içi faaliyetlerde bazı derslerde yıl içi değerlendirme olarak ölçme değerlendirme sisteminde yer almaktadır.

Olgunluk Düzeyi (4): Programlarda öğrenci iş yükü izlenmekte ve buna göre ders tasarımı güncellenmektedir.

Kanıtlar

[\(4\)B.1.4.1.yenilikçi öğrenme](#)

[\(4\)B.1.4.2.2023_2024_bahar_ogretim_elemanı_degerlendirme](#)

B.1.5. Programların izlenmesi ve güncellenmesi

SHMYO’da her program için belirlenen program amaçları ve öğrenme çıktıları sürekli olarak izlenmektedir. Bu izleme süreci derslerin ve müfredatların değerlendirmesini kapsar.. Her dönem sonunda ders tamamlama dosyaları hazırlanmakta ve bu dosyalarda derslere ilişkin

genel bilgiler, program çıktılarına katkı, güçlü ve zayıf yönler ile iyileştirme önerileri yer almaktadır. Daha sonra bölüm başkanları tarafından bu dosyaların genel bir değerlendirilmesi yapılmakta ve iyileştirme önerileri ile birlikte müdürlüğe iletilmektedir. Derslerin ve müfredatların izlenmesini sağlamak amacıyla her dönem sonunda ders dosyaları hazırlanmakta ve bu dosyalarda derslere ilişkin genel bilgiler, program çıktılarına katkı, güçlü ve zayıf yönler ile iyileştirme önerileri yer almaktadır. Aynı zamanda programların izlenme ve güncellenme süreçlerine paydaşların katılımı sağlanmakta ve paydaş görüşleri sonucunda ilgili düzenlemeler yapılmaktadır. Paydaşlardan alınan görüşler doğrultusunda öğrenciler sektöre hazırlanması ve mesleki yeterliliklerini artırmak amaçlanmaktadır.

Olgunluk Düzeyi (4): Program çıktıları bu mekanizmalar ile izlenmekte ve ilgili paydaşların görüşleri de alınarak güncellenmektedir.

Kanıtlar

[\(4\)B.1.5.1.ders_dosyaları](#)

[\(4\)B.1.5.2.ders_açma_dosyası](#)

B.1.6. Eğitim ve öğretim süreçlerinin yönetimi

SHMYO, eğitim ve öğretim süreçlerini etkin bir şekilde yönetmek için [bütüncül bir organizasyon yapısı](#) oluşturmuştur. Bu kapsamda, [Öğrenci İşleri Daire Başkanlığı](#), Tarsus Üniversitesi'nin [genel eğitim politikaları](#) ve [eğitim-öğretim mevzuatları](#) çerçevesinde çalışmalarını sürdürmektedir. [Mevzuat, görev tanımları](#) ve [iş akış şemaları](#) üniversitemizin web sitesinde paylaşılmıştır. Dönem başı ve sonunda yapılan değerlendirme toplantılarıyla süreçlerin planlanması ve iyileştirilmesi sağlanmaktadır. [Akademik ve idari personelin görev tanımları](#) belirlenmiş ve bu bilgiler birim web sayfasında duyurulmuştur. Programların faaliyetlerine yönelik [iş akışları](#) hazırlanarak ilan edilmiş olup ders bazında ihtiyaç duyulan güncellemeler her dönem [Bologna Bilgi Sistemi](#) üzerinden yapılmaktadır.

Olgunluk Düzeyi (4): Kurumda eğitim ve öğretim yönetim sistemine ilişkin uygulamalar izlenmekte ve izlem sonuçlarına göre iyileştirme yapılmaktadır.

B.2. Programların Yürütülmesi (Öğrenci Merkezli Öğrenme ve Öğretme ve Öğretme)

B.2.1. Öğretim yöntem ve teknikleri

2023 yılında üniversitemiz tarafından oluşumu başlatılan ["Yenilikçi Öğrenme Projesi"](#) kapsamında tüm SHMYO öğretim elemanlarımız gönüllü olarak yer almıştır. Yenilikçi Öğrenme Projesi kapsamında her programda öğrencilerin derslere katılımını ve ilgisini artırmak için çeşitli öğretim yöntem ve teknikleri kullanılmaktadır. Bu yöntemler arasında video, film kritiği, vaka çalışması yapma, işbirlikli öğrenme ve derse sektörden temsilci davet etme gibi yenilikçi öğrenme teknikleri kullanılmaktadır. Aynı zamanda programların web sayfalarında [gerçekleştirilen etkinlikler](#) sekmesi yer almaktadır. Öğrencilerin derslere katılımını teşvik etmek amacıyla neler yapılabileceği ile ilgili toplantılar yapılmakta ve paydaşlarla istişarelerde bulunmaktadır.

Olgunluk Düzeyi (4): Programların genelinde öğrenci merkezli öğretim yöntem ve teknikleri tanımlı süreçler doğrultusunda başarıyla uygulanmaktadır.

Kanıtlar

[\(4\)B.2.1.1.öğrenme yöntem ve teknikleri](#)

[\(4\)B.2.1.2.cocuk senligi](#)

[\(4\)B.2.1.3.materyal gelistirme sergi](#)

[\(4\)B.2.1.4.yapay zeka sergi](#)

[\(4\)B.2.1.5.kadin ve yasam sergisi](#)

B.2.2. Ölçme ve değerlendirme

SHMYO'nun ölçme ve değerlendirme süreci, öğrenci odaklı bir yaklaşımı benimseyerek her programın müfredatında yer alan dersler için, kendi içerik ve özelliklerine uygun olarak belirlenen ölçme ve değerlendirme yöntemleri çerçevesinde uygulanmaktadır. Bu sayede öğrencilerin derslerdeki başarıları, öğrenme hedefleri doğrultusunda adil ve etkili bir şekilde değerlendirilmekte, öğrencilerin gelişim süreçleri daha yakından takip edilmektedir.

Bu uygulamalar arasında yıl içi değerlendirme ödevleri, vize ve final sınavları, kitap özetleri, slayt anlatımları, kısa sınavlar ve performans ödevleri gibi çeşitli yöntemler yer almaktadır. SHMYO bünyesinde her program akademik dönem sonunda, derslerin ve öğretim elemanlarının değerlendirilmesi için öğrencilere anket uygulanmakta ve program bazlı uygulanan anket sonuçları değerlendirilmektedir. Genel kapsamda tüm programlar, derslerin içeriğine uygun olacak şekilde ölçme ve değerlendirme uygulamalarında gerekli iyileştirmeler çerçevesinde farklı öğrenme tekniklerinin de ders içerisinde kullanılabileceği yönünde ortak kararlar çıkmıştır. Anket sonuçlarını değerlendiren programlar, bölüm kurul kararları doğrultusunda elde edilen sonuçları müdürlüğe iletmektedir. Müdürlük, bu sonuçları inceledikten sonra, gerektiği durumlarda ilgili öğretim elemanları ve bölüm başkanlarıyla birlikte bir durum değerlendirmesi yaparak gerekli iyileştirme adımlarını atmaktadır.

Olgunluk Düzeyi (4): Programların genelinde öğrenci merkezli ve çeşitlendirilmiş ölçme ve değerlendirme uygulamaları bulunmakta ve uygulanmaktadır.

Kanıtlar

[\(4\)B.2.2.1.öğrenci anketleri](#)

[\(4\)B.2.2.2.öğretim elemanı değerlendirme anketleri](#)

[\(4\)B.2.2.3.ara sınav değerlendirme](#)

B.2.3. Öğrenci kabulü, önceki öğrenmenin tanınması ve kredilenmesi

SHMYO'da öğrenci kabulü, muafiyet ve intibak işlemleri, uluslararası öğrenci başvuru aşamaları ve kurumlararası yatay geçiş esaslarına ilişkin usul ve esaslar, [Tarsus Üniversitesi tarafından kabul edilen mevzuata](#) uygun yürütülmektedir. SHMYO bünyesindeki programlarda öğrencilerin eğitimsel, mesleki, sosyal ve bireysel alanlardaki gelişim düzeylerinin arttırılmasını sağlamak ve öğrencilerin problemlerine çözüm sunmak amacıyla öğretim elemanları dönem başında danışman olarak atanmaktadır. Programların öğrenci kabulü, [muafiyet ve intibak işlemleri](#), ve kurumlararası [yatay geçiş esaslarına ilişkin usul ve esaslar](#), [mevzuata](#) uygun olarak yürütülmektedir.

Olgunluk Düzeyi (3): Kurumun genelinde öğrenci kabulü, önceki öğrenmenin tanınması ve kredilendirilmesine ilişkin planlar dahilinde uygulamalar bulunmaktadır.

Kanıtlar

[\(3\)B.2.3.1.yatay geçiş işlemleri](#)

[\(3\)B.2.3.2.danışman görevlendirme](#)

[\(3\)B.2.3.3.yks sonuç değerlendirme](#)

B.2.4. Yeterliliklerin sertifikalanması ve diploma

SHMYO genelinde diploma onayı ve diğer yeterliliklerin sertifikalandırılmasına ilişkin uygulamalar [Tarsus Üniversitesi Öğrenci İşleri Daire Başkanlığı web sayfasında](#) yayınlanmaktadır. Bu kapsamda merkezi yerleştirmeye gelen öğrenci grupları dışında [yatay geçiş](#), [yabancı uyruklu öğrenci sınavı \(YÖS\)](#), [çift anadal programı Çift Anadal Programı \(ÇAP\)](#), [yan dal öğrenci kabullerinde uygulanan kriterler](#) tanımlanmıştır. Ayrıca üniversitemizde [ÇAP](#), [Yan Dal](#) programları bulunmaktadır. Örneğin, Tıbbi Dokümantasyon ve Sekreterlik Programı ile Sağlık Yönetimi bölümü arasında ÇAP uygulaması mevcuttur. Diploma işlemleri belirlenen prosedürlere ve yönergelere uygun olarak yürütülmektedir. .

Olgunluk Düzeyi (3): Kurumun genelinde diploma onayı ve diğer yeterliliklerin sertifikalandırılmasına ilişkin uygulamalar bulunmaktadır.

Kanıtlar

[\(3\)B.2.4.1.çift anadal](#)

B.3. Öğrenme Kaynakları ve Akademik Destek Hizmetleri

B.3.1. Öğrenme ortam ve kaynakları

SHMYO'nun öğrenme ortamı ve kaynakları, derslikler, derslik donanımları, ders kitapları ve çevrimiçi kaynaklar gibi unsurlar açısından yeterli nitelik ve nicelikte yapılandırılmıştır. Bu kaynaklara öğrencilerin erişimi kolaylıkla sağlanmaktadır. Erişimle ilgili ayrıntılar, üniversite kütüphanesinin web sitesi üzerinden öğrencilere sunulmaktadır. Dönem başlarında, öğretim elemanları tarafından derslerde kullanılacak kaynakların üniversite kütüphanesinde bulunmaması durumunda, Kütüphane Daire Başkanlığı'nın [web sayfası](#) aracılığıyla kaynak talebinde bulunulabilmektedir. Üniversite kütüphanesi, güncel kaynaklara erişimin artırılması amacıyla sürekli iyileştirme çabası içindedir. Ayrıca, kütüphane web sayfasındaki katalog tarama ekranında yer alan ["oturum aç"](#) sekmesi altındaki "eser istek" bölümünden kullanıcı talepleri alınmakta ve talep edilen kaynakların temini sağlanmaktadır.

Etkinliklere ilişkin talepler, etkinliğin başlangıç tarihinden en az 15 gün önce gerekli birimlere uygun formlar ile yapılır. Etkinlik bitimlerinde etkinlik sonuç formları gerekli birimlere iletilir.

Olgunluk Düzeyi (3): Kurumun genelinde öğrenme kaynaklarının yönetimi alana özgü koşullar, erişilebilirlik ve birimler arası denge gözetilerek gerçekleştirilmektedir.

Kanıtlar

[\(3\)B.3.1.1.etkinlik bildirim](#)

[\(3\)B.3.1.2.etkinlik sonucu](#)

[\(3\)B.3.1.3.acık kurumsal arşiv](#)

[\(3\)B.3.1.4.kutuphane](#)

B.3.2. Akademik destek hizmetleri

SHMYO bünyesindeki programlarda, öğrencilerin akademik gelişimini izlemek, rehberlik sağlamak, akademik sorunlarına ve kariyer planlamalarına destek olmak amacıyla danışman olarak öğretim elemanı görevlendirilmektedir. Bu kapsamda, üniversitenin "[Önlisans ve Lisans Eğitimi Akademik Danışmanlık Yönergesi](#)" önemli bir rehber niteliği taşımaktadır. Öğrencilerin danışmanlarına erişimi oldukça kolay olup yüz yüze ve çevrimiçi görüşme gibi çeşitli erişim olanakları sunulmaktadır. Her öğretim elemanı, haftanın en az iki farklı günü ve saatinde öğrenci görüşme saatleri düzenlemektedir. Bu saatlere ilişkin bilgiler, ilgili öğretim elemanının ofis kapısında asılı olarak öğrencilerin erişimine sunulmaktadır. Bununla birlikte, tüm öğrencilerimiz öğretim elemanlarıyla istedikleri zaman e-posta yoluyla iletişim kurabilmektedir. Ayrıca, her program kapsamında "[Kariyer Planlama](#)" dersi yer almakta olup, bu dersin planlanması ve sürdürülmesi, Kariyer ve Mezun Ofisi (KMO) koordinasyonunda gerçekleştirilmektedir. [Kariyer merkezi hizmetleri](#), öğrencilerin kolaylıkla faydalanabilmesi için erişime açık bir şekilde yapılandırılmıştır. Üniversite bünyesinde sunulan [Psikolojik Danışmanlık Hizmetleri](#) de öğrencilerin kullanımına sunulmakta ve bu hizmetlere ilişkin duyurular üniversitenin web sayfaları üzerinden yapılmaktadır. Öğrenciler, bu hizmetlere çeşitli yöntemlerle kolaylıkla erişim sağlayabilmektedir.

Olgunluk Düzeyi (3): Kurumda öğrencilerin akademik gelişim ve kariyer planlamasına yönelik destek hizmetleri tanımlı ilke ve kurallar dahilinde yürütülmektedir.

Kanıtlar

[\(3\)B.3.2.1.danışman görevlendirme](#)

[\(3\)B.3.2.2.öğrenci görüşme saati](#)

[\(3\)B.3.2.3.kariyer planlama](#)

[\(3\)B.3.2.4.kariyer merkezi](#)

[\(3\)B.3.2.5.psikolojik danışmanlık](#)

[\(4\)B.3.2.6.önlisans akademik danışmanlık yönergesi](#)

B.3.4. Dezavantajlı gruplar

Üniversitemizin [erişilebilirlik politikaları](#) çerçevesinde dezavantajlı gruplara yönelik uygulamaları bulunmaktadır. Engelli Öğrenciler Danışma ve Koordinasyon Birimi bu kapsamda hizmet vermektedir. Bu bağlamda, "[Engelli Öğrenciler Danışma ve Koordinasyon Birim Yönergesi](#)" ve "[Engelli Öğrencilere Yönelik Eğitim-Öğretim ve Sınav Uygulamaları Yönergesi](#)" hazırlanmıştır. Dezavantajlı grupların eğitim olanaklarına erişiminde eşitlik, çeşitlilik ve kapsayıcılık ilkeleri gözetilmektedir. Dezavantajlı grupların eğitim olanaklarına erişimi izlenmekte, geri bildirimler alınmakta ve bu konuların gözetimi ile izlenmesi sürecinde, programlar özelinde [komisyondan sorumlu öğretim elemanları](#) sorumlu tutulmaktadır.

Olgunluk Düzeyi (3): Dezavantajlı grupların eğitim olanaklarına erişimine ilişkin uygulamalar yürütülmektedir.

Kanıtlar

[\(3\)B.3.4.1.erişebilirlik politikaları](#)

[\(3\)B.3.4.2.engelli öğrenci danışma koordinasyon birim yönergesi](#)

[\(3\)B.3.4.3.engelli öğrenci sınav uygulamaları](#)

B.3.5. Sosyal, kültürel, sportif faaliyetler

Sağlık Hizmetleri Meslek Yüksekokulu (SHMYO) bünyesinde düzenlenen çeşitli etkinlikler, öğrencilerin sosyal sorumluluk, çevresel farkındalık ve akademik gelişimlerini destekleyici nitelikte planlanmaktadır. "[Kedi ve Köpek Evi Yapıyoruz](#)" başlıklı etkinlikte, Öğr. Gör. Büşra Gök ve öğrenciler tarafından sokak hayvanlarının barınma ihtiyaçlarını karşılamak amacıyla kedi ve köpek evleri tasarlanmış ve belirlenen alanlara yerleştirilmiştir. Bu etkinlik, toplumsal duyarlılığı artırmayı ve öğrencilerde sosyal sorumluluk bilinci kazandırmayı hedeflemektedir. Sanatsal faaliyetler kapsamında, Öğr. Gör. Büşra Gök'ün öncülüğünde düzenlenen "[Kadın ve Yaşam Resim Sergisi](#)", kadınların toplumsal hayattaki rollerine ve deneyimlerine dikkat çekmeyi amaçlamıştır. Sergide yer alan eserler, sanatı bir farkındalık aracı olarak kullanarak toplumsal cinsiyet eşitliği konusunda bir bilinç yaratmayı hedeflemiştir. Doğa ve sağlık bağlamında, Tarsus Gençlik Kampı'nda Öğr. Gör. Pelin Zıvıdır Yeşilyurt'un öncülüğünde gerçekleştirilen "[Doğada İlk Yardım](#)" etkinliğinde, doğa koşullarında karşılaşılabilecek acil durumlara yönelik ilk yardım uygulamaları öğrencilere aktarılmıştır. Bu etkinlik, öğrencilerin doğada temel ilk yardım becerilerini kazanmalarına olanak sağlayarak bireysel ve toplumsal sağlığa katkıda bulunmayı amaçlamıştır. İlk ve Acil Yardım Programı tarafından istasyonlarda staja çıkamayan öğrenciler için Mersin 112 Acil Çağrı Merkezi ve Mersin İl Ambulans Komuta Kontrol Merkezine [teknik gezi](#) düzenlenmiştir. Sağlık Kurumları İşletmeciliği programının "[Doğaya Dokun: Çevre Temizliği ve Akademik Piknik](#)" etkinliği, çevre bilincini artırmayı ve doğaya karşı duyarlılığı güçlendirmeyi hedeflemiştir. Öğrenciler ve akademisyenler çevre temizliği çalışmalarına katılarak toplumsal bir farkındalık oluşturmuştur. bu kapsamda SKİ programı akademik dayanışma ve sosyal etkileşimi desteklemek amacıyla bir piknik düzenlemiştir. Çocuk Gelişimi Programında Öğr. Gör. Bağdagül SARIDAŞ ve öğrencileri tarafından atık malzemeler kullanılarak 'Dönüşümsel Sanat, Sanatsal Dönüşüm' sergisi toplumsal sorunları irdelemektedir. Sergi, çevre kirliliği, kadın cinayetleri, hayvan hakları gibi toplumsal konuları kapsamaktadır. Sergimiz SHMYO fuaye alanında sergilenmiştir. Bu etkinlikler, SHMYO'nun öğrencilerini sadece akademik olarak değil, aynı zamanda sosyal, çevresel ve toplumsal sorumluluk bilinciyle de donatarak onları çok yönlü bireyler olarak yetiştirmeyi hedefleyen bütüncül bir öğrenme ortamı sunduğunu açıkça ortaya koymaktadır.

Olgunluk Düzeyi (3): Sosyal, kültürel ve sportif faaliyetlerin geliştirilmesi yönünde iyileştirmeler yapılmaktadır.

Kanıtlar

[\(4\)D.1.1.1.ilk ve acil yardım topluluğu etkinliği](#)

[\(4\)D.1.1.2.ilk ve acil yardım teknik gezi](#)

[\(4\)D.1.1.3.kadın ve yaşam sergisi](#)

[\(4\)D.1.1.4.kedi köpek evi yapıyoruz etkinliği](#)

[\(4\)D.1.1.5.çevre temizliği etkinliği](#)

B.4. Öğretim Kadrosu

B.4.1. Atama yükseltme ve görevlendirme kriterleri

[Tarsus Üniversitesi 2020-2024 Stratejik Planı \(TAÜSP\) temel değerler bildiriminde, üniversitenin adalet, liyakat, istişare, şeffaflık ve etik değerlere bağlılık ilkelerine öncelik verdiği vurgulanmıştır.](#) Bu bağlamda, üniversite, atama, yükseltme ve görevlendirme süreçlerinde benimsenen ilkeleri dikkate almaktadır. Kurumun tüm alanlarda uyguladığı atama, yükseltme ve görevlendirme kriterleri, ilgili paydaşlar tarafından bilinmekte ve karar alma süreçlerinde bu kriterlere uyulmaktadır. [Tarsus Üniversitesi Atama ve Yükseltme Yönergesi](#), sürekli güncel ve kapsayıcı bir yaklaşımı benimsemiştir. 01.06.2023 tarihinde revize edilerek yayımlanan yönergeye, akademik çalışmalarda uluslararası işbirliğini teşvik etmek amacıyla "Yurt dışındaki yükseköğretim kurumlarından en az bir yazarın bulunduğu makalelere %20 ek puan verilir." maddesi eklenmiştir (Bkz. sayfa 6). Bu değişiklik, uluslararası bilimsel işbirliğini desteklemek ve akademik performansı teşvik etmek amacıyla gerçekleştirilmiştir.

Programlarda yer alan derslere uygun öğretim elemanlarının atanması, belirlenen kriterler doğrultusunda yapılmakta olup, bu süreçler akademik standartlar ve şeffaflık ilkesi çerçevesinde yürütülmektedir. Üniversitenin bu yaklaşımları, akademik kaliteyi artırma ve kurumsal değerleri güçlendirme hedeflerine hizmet etmektedir. Öğretim elemanları, dersin gerektirdiği yetkinlik ve uzmanlık alanları dikkate alınarak, öncelikle programın bağlı olduğu birimdeki öğretim elemanları arasından atanır. Bu atamalar, bölüm başkanlığının teklifi ve ilgili birimin yönetim kurulu kararı doğrultusunda yeniden gözden geçirilir.

Olgunluk Düzeyi (4): Atama, yükseltme ve görevlendirme uygulamalarının sonuçları düzenli olarak izlenmekte ve bu sonuçları değerlendirilerek iyileştirme ve önlemler alınmaktadır.

Kanıtlar

- [\(4\)B.4.1.1.ders görevlendirme](#)
- [\(4\)B.4.1.2.danışman görevlendirme](#)
- [\(4\)B.4.1.3.atama yükseltme yönergesi](#)
- [\(4\)B.4.1.4.2020 2024 stratejik plan](#)

B.4.2. Öğretim yetkinlikleri ve gelişimi

Akademik personelin performansını değerlendirmek amacıyla [Akademik Bilgi Sistemi \(ABS\)](#) geliştirilmiştir. Bu sistem, öğretim elemanlarının bilimsel çalışmalarını izlemeyi ve eksik kalan yönleri tespit ederek öğretim yetkinliklerini geliştirmeyi hedeflemektedir. SHMYO öğretim elemanlarına, öğretim yetkinlikleri ve gelişimleri açısından gerekli destek üniversitemiz tarafından sağlanmaktadır. Personel daire başkanlığı tarafından [2024 eğitim yılı için hizmet içi eğitim planı](#) hazırlanmış ve bu eğitimlere katılım gösterilmiştir.

SHMYO bünyesinde düzenlenen seminer sonrasında yapılan anketin sonuçlarına göre, öğretim elemanlarının en fazla proje yazma konusunda eğitim talep ettikleri belirlenmiştir. Bu talepler doğrultusunda, Doç Dr. **Ömür Acet** tarafından "[Proje Yazımında Stratejik Yaklaşımlar ve İpuçları](#)" başlıklı bir eğitim verilmiştir. Bu eğitim, öğretim elemanlarına proje yazma sürecinde ihtiyaç duydukları bilgi ve becerileri kazandırarak, akademik çalışmalarında daha etkili ve sistematik bir yaklaşım benimsemeleri planlanmıştır. Ayrıca, öğretim elemanlarının proje başvuruları, fon sağlama süreçleri ve proje yönetimi konularında daha donanımlı hale gelerek,

araştırma ve uygulama projelerinde daha başarılı olmalarına katkı sunacağı düşünülmektedir.

Olgunluk Düzeyi (3): Kurumumuz ve SHMYO bünyesinde öğretim elemanlarının öğretim yetkinliğini geliştirmek üzere uygulamalar yapılmaktadır.

Kanıtlar

[\(4\)B.4.2.1.akademik bilgi sistemi](#)

[\(4\)B.4.2.2.2024_ eğitim_ yılı_ hizmetiçi_ eğitim_ planı](#)

B.4.3. Eğitim faaliyetlerine yönelik teşvik ve ödüllendirme

Üniversite kapsamında eğitim faaliyetlerine yönelik teşvik ve ödüllendirme sistemi bulunmamaktadır.

C. ARAŞTIRMA VE GELİŞTİRME

C.1. Araştırma Süreçlerinin Yönetimi ve Araştırma Kaynakları

Kurum, araştırma faaliyetlerini stratejik planı çerçevesinde belirlenen akademik öncelikleri ile yerel, bölgesel ve ulusal kalkınma hedefleriyle uyumlu, değer üretebilen ve toplumsal faydaya dönüştürülebilir biçimde yönetmelidir. Bu faaliyetler için uygun fiziki altyapı ve mali kaynaklar oluşturmalı ve bunların etkin şekilde kullanımını sağlamalıdır.

C.1.1. Araştırma süreçlerinin yönetimi

Tarsus Üniversitesinin [Proje Ofisi](#), [Bilimsel Araştırma Projeleri Otomasyon](#) sistemleri yüksekokulun araştırma süreçlerinin yürütülmesinde etkin bir şekilde kullanılmaktadır. Ayrıca her üç ayda bir yapılan çalışmalar [faaliyet raporları](#) ile takip edilmektedir. Programlar bünyesinde her yıl gelecek döneme ait yayın hedefleri belirlenmesi için bölüm toplantıları yapılmaktadır. Ayrıca [Akademik Teşvik Yönetmeliği](#) kapsamında [Birim ve Bölüm Akademik Teşvik Uygulama ve İnceleme Komisyonu](#) kurulmuş olup, bu komisyon kapsamında araştırmanın nitelik ve niceliği incelenerek değerlendirilmiştir. Bu değerlendirmeler bir üst komisyon tarafından da incelenerek teşvik almaya hak kazanan öğretim elemanları belirlenmektedir. Böylece öğretim elemanlarının araştırmacı nitelikleri gelişmesine katkı sağlanmaktadır.

Birimimiz öğrencilerinin de araştırma süreçlerine katılımını sağlamak ve teşvik etmek üzere, bilgilendirme toplantıları yapılmakta, öğrencilerimizin TÜBİTAK projelerinden faydalanabilmeleri üzerine çalışmalar yapılmaktadır. Ayrıca her dönem her programdan en az bir öğretim elemanı projelere öğrencileri ile birlikte başvurmaktadır. Üniversitemiz Senatosu ayrıca 2209 projelerine başvuruları teşvik etmek için Senato Kabul Tarihi ve Sayısı sırasıyla 01.06.2023 ve 06-2023/30 olan "[Öğretim Üyeliğine Yükseltme ve Atanma Ölçütleri Yönergesi](#)"nde bulunan "Değerlendirmede dikkate alınan faaliyetler ve puanları" tablosuna "TÜBİTAK 2209-A, 2209-B projelerinde danışman" maddesini eklemiştir.

Olgunluk Düzeyi (3): Kurumumuz ve SHMYO bünyesinde genelinde öğretim elemanlarının öğretim yetkinliğini geliştirmek üzere uygulamalar yapılmaktadır.

Kanıtlar

[\(3\)C.1.1.1. yükseltme ve atanma olcutleri](#)

[\(3\)C.1.1.2. birim eylem plani](#)

C.1.2. İç ve dış kaynaklar

Üniversitemiz stratejik planında " Bilimsel arařtırmalarda dış kaynak desteklerinin sayısını ve çeşitliliğini artırmak" hedefi çerçevesinde, birimiz akademik personelleri TÜBİTAK destekli projelerde Erasmus KA171 ve Erasmus KA131 projeleri yürütmekte, bu faaliyetlerin bir çıktısı olarak akademik yayınlar yapılmaktadır. Bu kapsamda 2219 TÜBİTAK Yurt Dışı Arařtırma Bursu desteęi alan akademik personellerimiz bulunmaktadır. Birimizde öğrencilere yönelik projeler desteklenmekte, öğrencilerimizin arařtırma projeleri akademisyenlerimiz tarafından koordine ve teşvik edilmektedir. Tüm bu yurtiçi yurtdışı arařtırma etkinliklerine ilişkin detaylar ařaęıda sunulmaktadır.

Doç. Dr. Ş.Hülya KURT'un arařtırmacı olduęu KA203 Erasmus+ Yükseköğretim Alanında Stratejik Ortaklıklar Stem in Action Projesi tamamlanmıştır. Öğr.Gör. Şeymanur EFENDİOĞLU TÜBİTAK-4004 kapsamında Üniversitemizin yürütücüsü olduęu Tarsus Uzay ve Bilim Okulu Projesinde eęitmen olarak görev almıştır. Öğr.Gör. Baędagül SARIDAŞ TÜBİTAK-4004 kapsamında Üniversitemizin yürütücüsü olduęu Tarsus Uzay ve Bilim Okulu Projesinde eęitmen olarak görev almıştır. Doç.Dr.Ş.Hülya KURT TÜBİTAK-4004 kapsamında Üniversitemizin yürütücüsü olduęu Tarsus Uzay ve Bilim Okulu Projesinde eęitmen olarak görev almıştır. Doç.Dr.Ş.Hülya KURT TÜBİTAK-4005 kapsamında Mevsimlik Göç ve Erken Çocukluk Eęitimi: Mevsimlik Tarım İşçisi Ailelerin Çocuklarına Yönelik Öğretmen Eęitimi Projesinde eęitmen olarak görev almıştır.

Doç. Dr. Ömür Acet'in akademik kontak olduęu Erasmus KA171 ve KA131 projesi yurtdışı personel ve öğrenci hareketlilięi yapılmış (gelen ve giden yönlü) ve bu faaliyetlerin bir çıktısı olarak akademik yayınlar üretilmektedir. Dr. Öğr. Üyesi Şefika Pınar Şenol'un BAP projesi kabul almıştır.

Doç. Dr Ömür ACET'in Erasmus KA171 projesi kapsamında Belarus Ulusal Bilimler Akademisi Biyofizik ve Hücre Mühendislięi Enstitüsü'nde ders verme hareketlilięi kapsamında 08.08.2024-23.08.2024 tarihleri aralıęında görevlendirilmiştir.

Doç. Dr Ömür ACET'in , Erasmus+ KA 131 ders verme hareketlilięi kapsamında, Polonya / Lodz Üniversitesi Genel Biyofizik Bölümünde 02.10.2024-08.10.2024 tarihleri arasında görevlendirilmiştir.

Doç. Dr Ömür ACET'in proje ortaęı olarak başvurduęu Erasmus KA171 projesi kapsamında, Yeni Zelanda, Belarus, Kırgızistan ülkeleri arasında başvuru alan proje kapsamında 3 ülke ile de kabul almıştır ve bu projeler halen devam etmektedir. Ayrıca, yine KA171 projesi kapsamında 2024 yılı içinde Yeni Zelanda ile yeni bir Erasmus KA171 projesi de kabul almıştır.

Doç. Dr Ömür ACET'in TÜBİTAK 2219 Yurt Dışı Arařtırma Bursu almaya hak kazanmıştır bu kapsamda 1 yıl boyunca çalışmalarına yurtdışında devam etmiş ve 2024 yılı içerisinde bu proje sonuçlanarak görevine geri dönmüştür.

Dr. Öğr. Üyesi Ş. Pınar ŞENOL TÜBİTAK 2219 Yurt Dışı Arařtırma Bursu almaya hak kazanmıştır bu kapsamda 1 yıl boyunca çalışmalarına yurtdışında devam etmiş ve 2024 yılı içerisinde bu proje sonuçlanarak görevine geri dönmüştür.

Dr. Öğr. Üyesi Ş. Pınar ŞENOL'un araştırmacısı olduğu 122S479 kodlu TÜBİTAK 1001 projesi sonuçlanmıştır.

Dr. Öğr. Üyesi Ş. Pınar ŞENOL'un araştırmacısı olduğu 224S828 kodlu TÜBİTAK 1002 projesi devam etmektedir.

Dr. Öğr. Üyesi Ş. Pınar ŞENOL'un yürütücülüğünü yaptığı BAP projesi kabul almıştır.

Öğr. Gör. Mine BUĞA AKTEKİN ve Öğr. Gör. Kübra YALABUK TEKNOFEST 2024'e proje başvurusunda bulunmuştur. SHMYO bünyesinde başvuruların sonucunda TDS programının projesi ön elemeyi geçmiştir. Sonrasında Tıbbi Dokümantasyon ve Sekreterlik Programı, bu yıl Adana'da düzenlenen [Teknofest](#) kapsamında gerçekleştirilen "İnsanlık Yararına Teknoloji Sosyal İnovasyon" kategorisinde geliştirdiği proje ile final aşamasına kalmaya hak kazanmıştır. Proje sürecinde, öğrencilerimiz sağlık alanında toplumsal fayda sağlamayı amaçlayan yenilikçi bir yaklaşım geliştirmiş ve bu süreçte analitik düşünme, ekip çalışması ve problem çözme becerilerini ön plana çıkarma fırsatı bulmuştur.

Öğr. Gör. Bağdagül SARIDAŞ TÜBİTAK 2209 projeleri kapsamında "Çocukların Gelişimsel Değerlendirmesinde Çevrim İçi Yöntemlerin Kullanılmasına İlişkin Ebeveyn Görüşlerinin İncelenmesi" başlıklı projeye başvuru yapılmıştır ve değerlendirme süreci devam etmektedir.

Olgunluk Düzeyi (3): Kurumumuz ve SHMYO bünyesinde e öğretim elemanlarının öğretim yetkinliğini geliştirmek üzere uygulamalar yapılmaktadır.

Kanıtlar

- [\(3\)C.1.2.1.KA203 final report](#)
- [\(3\)C.1.2.2.tübitak 4004 proje](#)
- [\(3\)C.1.2.3.tübitak 4005 proje](#)
- [\(3\)C.1.2.4.erasmus görevlendirme KA171](#)
- [\(3\)C.1.2.5.yurt dışı görevlendirme](#)
- [\(3\)C.1.2.6.erasmus KA171 proje kabul](#)
- [\(3\)C.1.2.7.tübitak proje 2219](#)
- [\(3\)C.1.2.8.tübitak proje 1001](#)
- [\(3\)C.1.2.9.tübitak proje 1002](#)
- [\(3\)C.1.2.10.bap proje](#)
- [\(3\)C.1.2.11.teknofest proje](#)
- [\(3\)C.1.2.12.tübitak 2209 proje önerisi](#)

C.2. Araştırma Yetkinliği İş Birlikleri ve Destekler

C.2.1. Araştırma yetkinlikleri ve gelişimi

Yükseköğretim kurumlarımızın öğretim elemanlarının araştırma yetkinliğini artıracak kongre, kurs, atölyeler gibi faaliyetlere katılımlarını desteklemeye yönelik bir yaklaşıma sahiptir. Öğretim elemanlarımızın araştırma faaliyetlerini sürdürebilmeleri için gerekli görevlendirme/izinler verilmektedir.

Üniversitemiz bünyesinde faaliyet gösteren [Proje Ofisi](#) akademik personele ve öğrencilere

yönelik olarak farklı proje desteklerine ilişkin proje hazırlama ve yazma eğitimleri vermektedir.

Olgunluk Düzeyi (3): Kurumumuz ve SHMYO bünyesinde öğretim elemanlarının öğretim yetkinliğini geliştirmek üzere uygulamalar yapılmaktadır.

Kanıtlar

[\(3\)C.2.1.1.tübitak 2219 araştırma izni](#)

C.2.2. Ulusal ve uluslararası ortak programlar ve ortak araştırma birimleri

Uluslararası işbirliklerinin artırılması adına, programlar bazında planlama çalışmaları devam etmektedir. 2024 yılı içerisinde konuya ilişkin aşağıda belirtilen faaliyetler aşağıdaki gibidir:

Eczane hizmetleri bölümü öğretim üyesi olan Doç. Dr. Ömür Acet'in akademik işbirliği olduğu KA171 projesi 2024 yılı içinde Yeni Zelanda ile kabul almıştır.

Olgunluk Düzeyi (3): Kurumumuz ve SHMYO bünyesinde öğretim elemanlarının öğretim yetkinliğini geliştirmek üzere uygulamalar yapılmaktadır.

Kanıtlar

[\(3\)C.2.2.1.erasmus KA171 proje kabul](#)

C.3. Araştırma Performansı

C.3.1. Araştırma performansının izlenmesi ve değerlendirilmesi

Birim araştırma ve geliştirme kültürünü geliştirmek amacıyla, [Tarsus Üniversitesi 2020-2024 Stratejik Planı](#)'ndaki kriterler dikkate alınarak ölçülebilir hedefler belirlenmiş ve bu hedefler üzerinden sürekli izleme faaliyetleri gerçekleştirilmiştir. Bu çerçevede her üç aylık periyotla öğretim elemanlarının yayın ve proje bilgileri toplanmakta ve Eylem Planını hazırlanmaktadır.

Olgunluk Düzeyi (3): Kurumumuz ve SHMYO bünyesinde öğretim elemanlarının öğretim yetkinliğini geliştirmek üzere uygulamalar yapılmaktadır.

Kanıtlar

[\(3\)C.3.1.1.kurum stratejik planı 2020-2024](#)

[\(3\)C.3.1.2.birim eylem planı](#)

C.3.2. Öğretim elemanı/araştırmacı performansının değerlendirilmesi

Üniversitemiz stratejik planına uyumlu bir şekilde [Strateji Geliştirme Daire Başkanlığınca](#) öğretim elemanlarının faaliyetine ilişkin bilgiler periyodik olarak toplanmaktadır. Sağlık Hizmetleri Meslek Yüksekokulu öğretim elemanlarının sunduğu bilgiler toplanmakta ve üst birime iletilmektedir. Akademik personelin performansı, periyodik olarak talep edilen performans tabloları ile takip edilmektedir. Dönem başında programlardan istenen hedeflerde yer alan yayın sayısı ile gerçekleşen sayıların kıyaslanmasının mümkün olması sağlanmaktadır. Böylece [öğretim elemanı faaliyetleri](#) periyodik olarak değerlendirilmektedir.

Ayrıca her sene öğretim elemanlarının yıl boyu yaptıkları araştırma faaliyetleri ile ilgili olarak [Sağlık Hizmetleri Meslek Yüksekokulu birim ve bölüm akademik teşvik başvuru ve inceleme komisyonuna](#) başvurular sunulmakta ve komisyon tarafından değerlendirilmesi yapılmaktadır.

Olgunluk Düzeyi (3): Kurumumuz ve SHMYO bünyesinde öğretim elemanlarının öğretim yetkinliğini geliştirmek üzere uygulamalar yapılmaktadır.

Kanıtlar

[\(3\)C.3.2.1.akademik tesvik komisyonu gorevlendirme tutanagi](#)

D. TOPLUMSAL KATKI

D.1. Toplumsal Katkı Süreçlerinin Yönetimi ve Toplumsal Katkı

Kaynakları

D.1.1. Toplumsal katkı süreçlerinin yönetimi

Üniversitemiz, 2022 yılında güncellenen “Toplumsal Katkı Politikası” çerçevesinde toplumsal katkı çalışmaları planlanmakta ve bu sürecin yönetimi ile organizasyonu sürekli takip edilmektedir. Birimimiz tarafından gerçekleştirilen [değerlendirme toplantılarında](#), toplumsal katkıya yönelik çalışmaların planlanması, sürecin yönetimi ve değerlendirilmesine yönelik gündem maddelerine odaklanılmaktadır. Sürecin sistemli takibinin yapılabilmesi adına Üniversitemizde kalite süreçlerinde aktif kullandığı PUKÖ döngüsü izlenmektedir. Toplumsal katkı projeleri yürütülmesi sürecinde [bölüm kurulu](#) kararları dikkate alınmaktadır. Buna ek olarak toplumsal katkı alanındaki faaliyetler dış paydaşlardan ve kurumlardan gelen talepler doğrultusunda planlanmaktadır ([cezaevi](#) ve [okul ziyaretleri](#)). Sağlık Hizmetleri Meslek Yüksekokulu bünyesinde yürütülmekte olan toplumsal faaliyetlerin Üniversitemiz "[Strateji Geliştirme Planına](#)" uyumlu olmasına dikkat edilmektedir. 2020-2024 Stratejik Planında (TAÜSP) toplumsal katkı faaliyetlerinin yönetimi, özel ve kamu sektörleriyle kurulan işbirlikleri, ikili görüşmeler, kurum ziyaretleri ve resmi süreçleri barındıran bir süreç içermektedir. Yapılan görüşme ve ziyaretlerin toplumsal katkı etkinliklerinin artırılması ve çeşitlendirilmesi yarar sağlamaktadır.

Üniversitemizin toplumsal katkı faaliyetleri; webinar etkinlikleri, öğrencilerin ve öğrenci topluluklarının düzenlemiş olduğu faaliyetler, sosyal sorumluluk çalışmaları, bilgilendirme seminerleri ve projeler alanlarında gerçekleşmiştir. Bu kapsamda birimimiz tarafından önemli faaliyetler gerçekleştirilmiş ve bu faaliyetler aşağıda sunulmuştur.

Sağlık kurumları işletmeciliği programı toplumsal katkı bağlamında 4 Mayıs 2024 tarihinde "[Doğaya Dokun: Çevre Temizliği ve Akademik Piknik](#)" etkinliği yapılmıştır. Bu etkinlik ile öğrencilerine doğayı koruma ve çevre temizliğinin önemi aktarılmıştır. Sürdürülebilir bir dünya için atık yönetim bilincini geliştirmek amacıyla Çocuk Gelişimi bölümünde üniversitemizin kaynakları ile hazırlanan "[Dönüşümsel Sanat Sanatsal Dönüşüm](#)" etkinliği, SHMYO fuaye alanında sergi düzenlenmiştir. Dünyada yaygınlığı artan ve sağlığı olumsuz yönde etkileyen bağımlılık konusu üzerine eğitimler ([alkol](#), [madde](#), [tütün](#), [ilişki](#), [kumar](#) bağımlılığı gibi) düzenlenmiştir. Toplumsal olaylara farkındalık kazandırmak ve toplumsal etkileşimi artırmak adına dezavantajlı gruplara yönelik faaliyetler gerçekleştirilmiştir. Bu kapsamda, 17 Kasım "[Dünya Prematüre Günü](#)" dezavantajlı gruplara yönelik yapılan faaliyetlere örnektir. Çocuk

Gelişimi Programı tarafından düzenlenen etkinlikte, dünyaya prematüre olarak gelenlerin yaşadıklarına dikkat çekmek, durumun bilinirliğini arttırmak dolayısıyla, toplumsal farkındalığı geliştirmek amaçlanmıştır. Program öğrencilerinin etkinlik kapsamında hazırladıkları tema ile ilişkili olan mor rengin hakim olduğu sanatsal eserler sağlık hizmetleri fuaye alanında düzenlenen [resim sergisinde](#) sergilenmiştir. Etkinliğin sonunda ziyaretçilerden ve olumlu geri bildirimler alınmıştır. Çalışma sonucunda konunun bilinirliğini artırmak ve farkındalık oluşturmak amacına ulaşılmıştır. Etkinlikte görev alan öğretim elemanlarına ve öğrencilere teşekkür edilmiş ve gelecek dönemlerdeki faaliyetler planlanırken dikkat edilmesi gereken noktalar ve giderilmesi gereken eksiklikler hakkında görüşülmüştür. Çocuk Gelişimi Programı tarafından 3 Aralık'ta [Özel Çocuklarla Özel Bir Gün \(Dünya Engelliler Günü\) etkinliği](#) ile toplumda özel gereksinimli birey olma durumunu, özel gereksinimli bireylerin ve ailelerinin karşılaştığı zorlukları ve özel gereksinimli çocuklar ile ilgili toplumsal bilgi düzeyini artırmak ve farkındalık oluşturmak amacıyla etkinlik düzenlenmiştir. Özel eğitim uygulama okulu 2. kademe öğrencileri SHMYO'da misafir edilmiştir. Çocuk gelişimi programı öğrencilerinin hazırlamış olduğu sanatsal etkinlik masaları (yüz boyama, seramik, kavram etkinliği...) ile gerçekleştirilen etkinlikte çocukların gelişimsel seviyelerine uygun, keyif alabilecekleri etkinlikler düzenlenmiştir. Çocuk gelişimi programı öğretim elemanları ile öğrencileri ve özel eğitim öğretmenleri etkinlik boyunca özel gereksinimli çocuklara rehberlik etmişlerdir. Etkinliğin tamamlanmasının ardından program öğrencilerinden ve özel eğitim öğretmenlerinden olumlu geri dönüşler alınmıştır. Dezavantajlı gruplar ile ilgili faaliyetlerin planlanması ve gerçekleştirilmesi program öğrencileri açısından farklı gruplarla etkileşimde bulunmaları ve özel gereksinimli bireyler hakkında duyarlılık geliştirmeleri açısından faydalı bulunmuştur. Etkinlik bitiminde yapılan değerlendirme toplantısında çalışmayı gerçekleştirilen öğretim elemanlarına teşekkür edilmiştir. Bununla birlikte toplumsal faaliyet ile ilgili daha etkili hangi uygulamalara ihtiyaç duyulduğu konusu gündeme getirilmiştir. Gelecek dönemde planlanacak çalışmalarda dikkate alınması gereken hususlar olarak not edilmiştir. Üniversitemiz ve özel sektör arasındaki işbirliği kapsamında kurumlar arasında görüşme ve ziyaretler gerçekleştirilmiştir. Çocuk Gelişimi programı ve İlk ve Acil Yardım Programı öğretim elemanları tarafından [ceza infaz](#) kurumundan gelen talep doğrultusunda tutuklu ve hükümlü ebeveynlere seminer verilmesi hususunda resmi yazışmalar sonucunda 2024 güz döneminde eğitim verilmiştir. [Anne ve Çocuk Gelişimi, Çocuk Gelişimi ve Eğitim](#) konularında seminer verilmiştir. Çocuk Gelişimi Programı öğretim elemanı ve öğrencileri tarafından erken çocukluk döneminde [cinsel eğitim](#) ve istismardan korunma yöntemleri eğitimi sunulmuştur.. Oyun ve etkinlikler yoluyla çocuklarda özel alan, özel bölge, güvenlik ağı gibi kavramlarına yönelik faaliyetler gerçekleştirilmiştir. Çocuk Gelişimi Programı öğretim elemanı danışmanlığında program öğrencileri atık malzemeler kullanılarak sanatsal ürünler oluşturulmuştur. Çevre kirliliği, kadın cinayetleri, hayvan hakları gibi toplumsal konularda hazırlanan eserler SHMYO fuaye alanında düzenlenen "[Dönüşümsel Sanat, Sanatsal Dönüşüm](#)" temalı sergi, öğretim elemanlarından ve öğrencilerden büyük ilgi görmüştür. Birimimiz tarafından gerçekleştirilen faaliyetler, üniversitemizin stratejik amaçları ile bağlantılı toplumsal katkı süreçlerinin yönetimine örnek teşkil etmektedir. Bunun yanı sıra yapılan faaliyetlerin ardından katılımcılardan geri bildirim alınarak toplumsal katkı süreçlerinin yönetimindeki eksiklikler giderilmeye çalışılmıştır. Çalışmaların Tarsus genelinde sergilenmesi talep edilmiştir. Bir sonraki dönemde bu talep dikkate alınarak sergilerin Tarsus geneline taşınması planlanmaktadır.

["Sağlık Yönetiminde Yapay Zeka Uygulamaları ile Oluşturulmuş Görseller Sergisi."](#) Sağlık Kurumları İşletmeciliği programı öğrencileri tarafından 8 Mayıs 2024 tarihinde üniversite fuaye alanında düzenlenmiştir. Bu etkinlik, yapay zeka teknolojilerinin sağlık yönetimi alanında nasıl kullanılabileceğini görseller aracılığıyla ortaya koyarak hem üniversite içi hem

de toplum düzeyinde önemli bir farkındalık oluşturmayı amaçlamıştır. Öğrencilerin bilgi ve becerilerini sergilediği bu etkinlik sergiyi ziyaret edenler için sağlık hizmetleri sektöründe yapay zekanın rolünü daha iyi anlama fırsatı sunmuştur.

SHMYO mesleki günlerin kutlanması ve meslek hakkında toplumsal farkındalık sağlanmasını, mesleğin tanınırlığının artırılmasına yönelik faaliyetleri önemsemektedir. Bu kapsamda Tıbbi Dokümantasyon ve Sekreterlik Programı ve Sağlık Kurumları İşletmeciliği programı tarafından "29 Kasım Tıbbi Sekreterler Günü" kapsamında Çağ Üniversitesi tarafından düzenlenen [etkinliğe](#) katılım sağlanmıştır. İlk ve Acil Yardım Programı tarafından istasyonlarda staja çıkamayan öğrenciler için Mersin 112 Acil Çağrı Merkezi ve Mersin İl Ambulans Komuta Kontrol Merkezine [teknik gezi](#) düzenlenmiştir. İlk ve Acil Yardım Programı ise "[22 Aralık Paramedikler Günü ve Önlük Giyme Töreni](#)" ni Tarsus Üniversitesi konferans salonunda düzenlenmiştir.

Olgunluk Düzeyi (3): Kurumumuz ve SHMYO bünyesinde toplumsal katkı süreçlerinin yönetimi ve organizasyonel yapısı kurumsal tercihler yönünde uygulanmaktadır.

Kanıtlar

- [\(3\)D.1.1.1.şiddetle mücadele ders içi etkinlik](#)
- [\(3\)D.1.1.2.alkol bağımlılığıyla mücadele](#)
- [\(3\)D.1.1.3.madde bağımlılığıyla mücadele](#)
- [\(3\)D.1.1.4.sağlık eğitimi sergisi](#)
- [\(3\)D.1.1.5.tütün bağımlılığıyla mücadele](#)
- [\(3\)D.1.1.6.iliski bağımlılığıyla mücadele](#)
- [\(3\)D.1.1.7.ilk ve acil yardım topluluğu etkinliği](#)
- [\(3\)D.1.1.8.ilk ve acil yardım teknik gezi](#)
- [\(3\)D.1.1.9.ceza infaz kurumu eğitimi](#)
- [\(3\)D.1.1.10.kadın ve yaşam sergisi](#)
- [\(3\)D.1.1.11.kedi köpek evi yapıyoruz etkinliği](#)
- [\(3\)D.1.1.12.akreditasyon süreci](#)
- [\(3\)D.1.1.13.akreditasyon süreci](#)
- [\(3\)D.1.1.14.yapay zeka sergisi](#)
- [\(3\)D.1.1.15.sosyal sorumluluk bölüm tutanağı](#)
- [\(3\)D.1.1.16.doğaya dokun piknik](#)

D.1.2. Kaynaklar

SHMYO'na yeni bir bina tahsis edilerek fiziki ve teknik alt yapısı güçlendirilmiştir. Tüm programlarımız için Bilgisayar laboratuvarı kurulmuştur. Ayrıca, İlk ve Acil Yardım ile Eczane Hizmetleri programı eğitimlerinin verilmesi için SHMYO bünyesinde [mesleki laboratuvarlar](#) kurulmuştur. Tıbbi Dokümantasyon ve Sekreterlik programı ile Sağlık Kurumları İşletmeciliği Programının eğitim etkinliklerinin artırılması için öğretim elemanı alımı gerçekleşmiştir. Bütün programlarımız toplumsal katkı kapsamında gerçekleştirilen faaliyetlerde "[Etkinlik Talep Formu](#)" ile birimimiz aracılığıyla ilgili birimlere iletilmektedir. Etkinlikler için gerekli mekan, afiş ve ekipman üniversite öz kaynakları ile karşılanmaktadır. Öğrencilerin akademik ve bireysel gelişimini arttırmak amacıyla düzenlenen etkinliklere öğrencilerin ulaşımı okulumuzun öz kaynakları kullanılarak sağlanmaktadır. Sağlık Hizmetleri Meslek Yüksekokulu öğretim elemanları çeşitli toplumsal katkı projelerinde düzenleyici, katılımcı

veya eđitmen olarak yer almaktadır. Bu baęlamda dzenlenen faaliyetlerde universitemiz fiziki ve teknik kaynaklarından yararlanılmaktadır. İlk ve Acil Yardım, Çocuk Gelişimi ve Tıbbi Dokümantasyon ve Sekreterlik Programları kamu ve özel sektör alanlarında çalışan uzmanlarla bilgilendirme [seminerleri](#) gerçekleştirmiştir.

Olgunluk Düzeyi (3): Kurum toplumsal katkı kaynaklarını toplumsal katkı stratejisi ve birimler arası dengeyi gözeterek yönetmektedir.

Kanıtlar

[\(3\).D.1.2.1.mesleki laboratuvarlar](#)

[\(3\).D.1.2.2.etkinlik talep formu](#)

[\(3\).D.1.2.3.seminerler](#)

D.2. Toplumsal Katkı Performansı

D.2.1. Toplumsal katkı performansının izlenmesi ve değerlendirilmesi

SHMYO bölümlerinin tamamı toplumsal konulara duyarlı mezunlar yetiştirmek amacıyla çeşitli ders dışı etkinlikler ile öğrencilerimizin toplumsal gelişimini arttırmayı hedeflemektedir.. Öğrencilerimizin gelişimine sağladığımız katkının yanı sıra halka açık etkinliklerle toplumsal katkı sunmaya devam edilmektedir. Etkinlik sonuçlarında katılımcılardan alınan geri dönüşler ile gelecek etkinliklerin planlaması yapılmaktadır. SHMYO İlk ve Acil Yardım Programı ve Sağlık Kurumları İşletmeciliği Programı ile akreditasyon sürecine girmiştir. Akreditasyon sürecinin olumlu sonuçlanması ile alanda lider ve yol gösterici olma adına önemli başarılar elde edilmesi amaçlanmaktadır.

Saęlık kurumları işletmecilięi öğrencilerine yeni dönem saęlık teknolojileri farkındalıęı oluşturmak üzere yapay zeka kullanımı ve bu eğitim sonucunda promtlarla görsel oluşturma öğretilmiştir ve bu görsellerden oluşan bir [sergi](#) düzenlenmiştir.

Üniversitemizin hassasiyet ve gayretle yürütmekte olduęu toplumsal katkı politikası kapsamında gerçekleştirilen alt sistemlerin tanımlanması ve toplumsal katkı performansının izlenmesi ve iyileştirilmesine yönelik performans göstergeleri izlenmektedir. Yüksekokulumuz tarafından istenen performans göstergelerine ilişkin bilgiler, bölümler bazında düzenlenerek müdürlüğümüze iletilmekte ve izlenmektedir.

Olgunluk Düzeyi (3): Kurumumuz ve SMYO bünyesinde toplumsal katkı performansını izlemek ve değerlendirmek üzere oluşturulan mekanizmalar kullanılmaktadır.

Kanıtlar

[\(3\).D.2.1.1.bölüm toplantı kararı](#)

[\(3\).D.2.1.2.bölüm toplantı kararı](#)

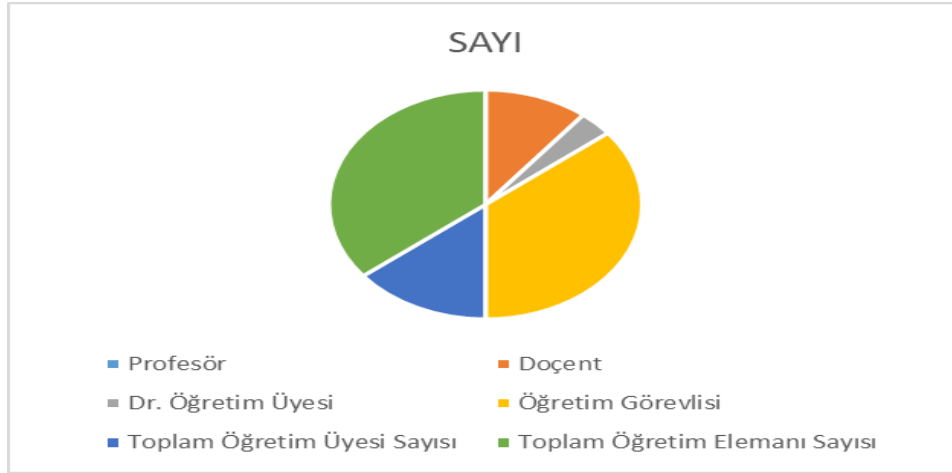
[\(3\).D.2.1.2.komisyon toplantı tutanak](#)

E. SAĞLIK HİZMETLERİ MESLEK YÜKSEKOKULU PERFORMANS GÖSTERGELERİ

E.1. Akademik Personel Sayısı (Değerlendirme yıl sonu itibariyle)

(Biriminizin Eylem Planında yer alan tablodaki değerleri ve grafiği buraya aktarınız. Pasta dilimi grafiği örnek teşkil etsin diye eklenmiştir. Eylem Planınızda oluşturulmuş grafiği ekleyiniz)

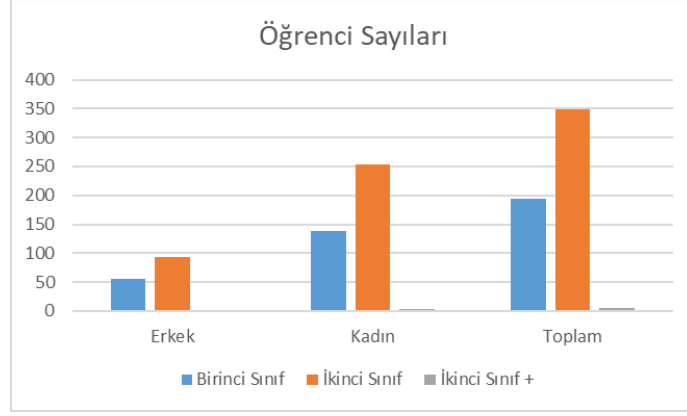
UNVAN	SAYI
Profesör	0
Doçent	3
Dr. Öğretim Üyesi	1
Öğretim Görevlisi	10
Araştırma Görevlisi	0
Toplam Öğretim Üyesi Sayısı	4
Toplam Öğretim Elemanı Sayısı	10



E.2. Öğrenci Sayıları (Değerlendirme yıl sonu itibariyle)

(Biriminizin Eylem Planında yer alan tablodaki değerleri buraya aktarınız. Grafiği örnek teşkil etsin diye eklenmiştir. Eylem Planınızda oluşturulmuş grafiği ekleyiniz)

ÖĞRENCİ SAYILARI			
SINIF	ERKEK	KADIN	TOPLAM
1	55	139	194
2	94	254	348
2+	2	4	6
TOPLAM	151	397	548



E.3. Üniversitemiz 2020-2024 Stratejik Planında Yer Alan Fakülte ile İlgili Amaçlar, Hedefler ve Göstergeler

(Biriminizin Eylem Planında yer alan tablodaki değerleri buraya aktarınız.)

Amaç	Hedef	Gösterge	2024 Hedef	2024 Gerçekleşen	Değerlendirme	İyileştirme Önerisi
A1. Eğitim-öğretimin kalitesini artırmak ve sürekli iyileştirme	H1.1. Program müfredatlarını, yenilik ve gelişmeler doğrultusunda çağın gerekliliklerini, insanın ve toplumun ihtiyaçlarını karşılayacak şekilde güncellemek	PG1.1.1 Müfredat geliştirme konusunda paydaşlarla yapılan toplantı sayısı	1	4		
		PG1.1.2 Müfredatı güncellenen program sayısı	1	1		
		PG1.1.3 Akredite olan program sayısı	1	2		
	H1.2. Ders süreçlerini, karşılıklı etkileşimi ve aktif öğrenci katılımını artıracak şekilde düzenlemek	PG1.2.2 Öğrenci devamsızlık oranı	0	8,6		
		PG1.2.3 Öğretim elemanı değerlendirme anketi ortalaması (öğrenci değerlendirmeleri) (%)	0	3,8		
		PG1.2.4 Öğretim elemanları için eğitim becerilerini geliştirmeye yönelik düzenlenen etkinlik sayısı	1	4		
		PG1.2.5 Eğitim becerilerini geliştirme eğitimi alan öğretim elemanı sayısı	1	2		

Amaç	Hedef	Gösterge	2024 Hedef	2024 Gerçekleşen	Değerlendirme	İyileştirme Önerisi
A1. Eğitim - öğretimin kalitesini artırmak ve sürekli iyileştirmek	H1.5. Nitelikli öğrenciler tarafından tercih edilen lisans program sayısını artırmak	PG1.5.1 Yabancı dilde eğitim veren lisans programı sayısı	0	0		
		PG1.5.2 Öğrenci alan lisans programı sayısı	0	0		
		PG1.5.3 Lisans programlarına giriş sıralamalarının ortalaması*(.000)	0	0		
A2. Özgün değer katan bilimselel araştırmaların niteliğini ve niceliğini artırma	H2.1. Plan dönemi sonuna kadar öğretim üyesi başına düşen nitelikli yayın sayısını %3 artırmak	PG2.1.1 Öğretim üyesi başına düşen SCI, SCI-Expanded, SSCI, AHCI indekslerindeki dergilerde basılan makale ve derleme sayısı	1	5,83		
		PG2.1.2 Öğretim üyesi başına düşen SCI, SCI-Expanded, SSCI, AHCI indeksleri dışındaki dergilerde basılan makale ve derleme sayısı	3	4,16		

k						
---	--	--	--	--	--	--

Amaç	Hedef	Gösterge	2024 Hedef	2024 Gerçekleşen	Değerlendirme	İyileştirme Önerisi
A2. Özgün değer katan bilimsel araştırmaların niteliğini ve niceliğini artırmak	H2.1. Plan dönemi sonuna kadar öğretim üyesi başına düşen nitelikli yayın sayısını %3 artırmak	PG2.1.3 Bilimsel yayın puanı (Açıklama : *PG2.1.1. numaralı göstergede verilen her bir yayın için ilgili dergi güncel etki faktörü yazılarak alt alta toplanmasıyla elde edilen toplam etki puanının toplam yayın sayısına oranı)	0	4,4		
		PG2.1.4 Öğretim üyesi başına düşen SCI, SCI-Expanded, SSCI, AHCI indekslerindeki dergilerden yapılan atıf sayısı	1	60		
		PG2.1.5 Öğretim üyesi başına düşen SCI, SCI-Expanded, SSCI, AHCI indeksleri dışındaki dergilerden yapılan atıf sayısı	10	23		

Amaç	Hedef	Gösterge	2024 Hedef	2024 Gerçekleşen	Değerlendirme	İyileştirme Önerisi
A2. Özgün değer katan bilimsel araştırmaların niteliğini ve niceliğini artırmak	H2.2. Bilimsel araştırmalarda dış kaynak desteklerinin sayısını ve çeşitliliğini artırmak	PG2.2.1 Üniversite dışında (TÜBİTAK, AB programları, Kalkınma Ajansları vb. tarafından) desteklenen proje sayısı	1	1		
		PG2.2.2 Üniversite dışında (TÜBİTAK, AB programları, Kalkınma Ajansları vb. tarafından) desteklenen projelerin toplam bütçesi	0	0		
	H2.4. Öğretim elemanlarının araştırma kapasitesinin geliştirilmesine yönelik faaliyetlere katılımlarını artırmak	PG2.4.1 Yurt dışı araştırma faaliyetlerine (konferans, eğitim, proje vb.) katılan öğretim elemanı sayısı	0	1		
		PG2.4.2 Yurt içi araştırma faaliyetlerine (konferans, eğitim, proje vb.) katılan öğretim elemanı sayısı	1	8		

Amaç	Hedef	Gösterge	2024 Hedef	2024 Gerçekleşen	Değerlendirme	İyileştirme Önerisi
A2. Özgün değer katan bilimsel araştırmaların niteliğini ve niceliğini artırmak	H2.4. Öğretim elemanlarının araştırma kapasitesinin geliştirilmesine yönelik faaliyetlere katılımlarını artırmak	PG2.4.3 Araştırma kültürünün geliştirilmesine yönelik düzenlenen etkinlik (eğitim, seminer vb.) sayısı	0	4		
		PG2.4.4 Araştırma kültürünün geliştirilmesine yönelik düzenlenen etkinliklere katılan (eğitim, seminer vb.) öğretim elemanı sayısı	0	3		
	H2.5. Üniversite kaynaklı patent başvuru/tescil sayısını artırmak	PG2.5.1 Patent başvuru sayısı	0	0		
		PG2.5.2 Patent tescil sayısı	0	0		
		PG2.5.3 Patent başvuru, tescil ve ticarileşme konularında düzenlenen etkinlik (seminer vb.) sayısı	0	0		

Amaç	Hedef	Gösterge	2024 Hedef	2024 Gerçekleşen	Değerlendirme	İyileştirme Önerisi
A3. Girişimcilik ve yenilikçilik kültürünü geliştirerek üretilen bilgi ve teknolojinin üretim dönüşmesini sağlamak	H3.1. Üniversite-özel sektör işbirliğiyle, girişimcilik ve yenilikçilik kapsamında gerçekleştirilen faaliyet sayısını artırmak	PG3.1.1 Üniversite-özel sektör işbirliğinde gerçekleştirilen Ar-Ge proje veya protokol sayısı	0	0		
		PG3.1.2 İşbirliğini artırmaya yönelik, özel sektör işletmelerine yapılan ziyaret sayısı	0	0		
		PG3.1.3 Özel sektör işletmelerine yapılan danışmanlık sayısı	0	0		
	H3.2. Girişimcilik ve yenilikçilik alanında farkındalık yaratmaya yönelik faaliyetlerin sayısını ve çeşitliliğini artırmak	PG3.2.1 Öğrencilere yönelik düzenlenen kariyer günleri (fuar, davetli konuşmacıların katıldığı toplantı vb.) sayısı	0	9		
		PG3.2.2 Öğrencilere yönelik düzenlenen girişimcilik temalı teknik gezi sayısı	0	2		
		PG3.2.3 Girişimcilik ve yenilikçilik konularında düzenlenen etkinlik (eğitim, seminer vb.) sayısı	0	0		

Amaç	Hedef	Gösterge	2024 Hedef	2024 Gerçekleşen	Değerlendirme	İyileştirme Önerisi
A4. Kurumsal kapasiteyi ve işleyişi geliştirmek	H4.2. Üniversite personelinin niteliğini ve niceliğini artırmak	PG4.2.1 Akademik personel sayısı	8	14		
		PG4.2.2 Öğretim üyesi başına düşen öğretim üyesi atama ve yükseltme ölçütleri puanı	87,9	1627,16		
		PG4.2.4 Düzenlenen kişisel ve mesleki gelişim etkinliklerinin (eğitim, seminer vb.) sayısı	0	10		
		PG4.2.5 Düzenlenen kişisel ve mesleki gelişim etkinliklerine katılan personel sayısı	0	3		
A5. Üniversitenin sosyal, kültürel ve sportif etkinliğini geliştirmek ve	H5.2. Kültür, sanat, spor ve topluma yönelik hizmet faaliyetlerini artırmak	PG5.2.1 Düzenlenen sportif, kültürel ve sanatsal etkinlik sayısı	0	20		
		PG5.2.2 Topluma katkı amaçlı gerçekleştirilen faaliyet sayısı	0	11		
		PG5.2.3 Sosyal Bilinci geliştirmeye yönelik düzenlenen etkinlik (eğitim, sertifika programı, seminer vb.) sayısı	2	11		

toplumsal katkıasını artırmak						
-------------------------------	--	--	--	--	--	--

E.4. Öğretim Elemanlarınca Yapılan Yayınlar ve Hedefler

(Biriminizin Eylem Planında yer alan tablodaki değerleri buraya aktarınız.)

		2024 Hedef	2024 Gerçekleşen	Değerlendirme	İyileştirme Önerisi
MAKALE	SCI, SCI-Expanded, SSCI, AHCI de indekslerindeki dergiler basılan makale ve derleme sayısı	14	17		
BİLDİRİ (TAM METİN)	SCI, SCI-Expanded, SSCI, AHCI indeksleri dışındaki dergilerden yapılan yayın sayısı	3	6		
	Uluslararası	4	8		
BİLDİRİ (ÖZET)	Ulusal	2	3		
	Uluslararası	1	0		
KİTAP	Ulusal	1	0		
	Uluslararası	1	2		
KİTAP	Ulusal	1	0		
KİTAP	Uluslararası	2	14		

BÖLÜMÜ	Ulusal	1	1		
	Toplam Yayın	30	51		
	Öğretim Elemanı Sayısı	11	10		
	Öğretim Elemanı Başına Düşen Yayın	2,7272	5,1		

E.5. Öğretim Elemanlarınca Yapılan Yayınlar ve Hedefler (endekslere göre)

(Biriminizin Eylem Planında yer alan tablodaki değerleri buraya aktarınız.)

	2024 Hedef	2024 Gerçekleşen	Değerlendirme	İyileştirme Önerisi
SCI, SCI-Expanded, SSCI ve AHCI Kapsamındaki Dergilerde Yayımlanmış Araştırma Makalesi	12	11		
Alan İndeksli Dergilerde Yayımlanmış Makale (ESCI-SCOPUS)	3	1		
ULAKBİM TR Dizin Tarafından Taranan Dergilerde Yayımlanan Makaleler	3	3		
Diğer Uluslararası Dergilerde Yayımlanmış Makaleler	2	3		
Diğer Ulusal Dergilerde Yayımlanmış Makaleler	1	0		
Toplam Makale	21	18		
Öğretim Elemanı Sayısı	11	10		
Öğretim Elemanı Başına Düşen Makale	1.90	1,8		

Sayı				
------	--	--	--	--

E.6. YÖK İzleme Kriterlerine İstinaden Fakülteyi İlgilendiren Göstergeler (Üniversitemiz Stratejik Planında yer alan göstergeler dışında)

Göstergeler	2024 Hedef	2024 Gerçekleşen
A.3 Uluslararası sempozyum, kongre ve sanatsal sergi sayısı	3	4
A.4.1 Öğrencilerin yaptığı sosyal sorumluluk projelerinin sayısı	3	5
A.4.2 Öğrencilerin yaptığı endüstriyel projelerin sayısı	1	1
B.1 Ulusal hakemli dergilerde yayımlanan yayın sayısı		
B.5.1 Başvurulan patent, faydalı model ve tasarım sayısı	1	1
B.5.2 Olumlu sonuçlanan patent, faydalı model ve tasarım başvurusu sayısı	1	
B.9 TÜBİTAK ulusal ve uluslararası araştırma bursu sayısı		
B.10 TÜBİTAK ulusal ve uluslararası destek programı sayısı		
B.11 Ulusal ve uluslararası kurum ve kuruluşlar tarafından desteklenen Ar-Ge projesi sayısı	1	1
B.18.1 Endüstri ile ortak yürütülen proje sayısı	1	1
B.18.2 Endüstri ile ortak yürütülen projelerin toplam bütçesi	1	1
C.1 Yabancı uyruklu doktoralı öğretim üyesi sayısı	1	1
C.3.1 Uluslararası değişim programları kapsamında gelen öğretim elemanı sayısı		
C.3.2 Uluslararası değişim programları kapsamında gönderilen öğretim elemanı sayısı		
C.4.1 Uluslararası değişim programları kapsamında gelen öğrenci sayısı		
C.4.2 Uluslararası değişim programları kapsamında gönderilen öğrenci sayısı		
C.5 Öğretim elemanlarının aldığı uluslararası fonlara dayalı proje sayısı	1	1
C.6 Yurt dışı üniversiteler veya kurum ve kuruluşlar ile ortak yürütülen proje sayısı	1	1
D.1 Sosyal sorumluluk projesi sayısı	1	3
D.4 Kamu kurumları ile ortak yürütülen proje sayısı	2	3